

T.C
ÇAYIROVA KAYMAKAMLIĞI
HATİCE BAYRAKTAR MESLEKİ VE TEKNİK ANADOLU LİSESİ MÜDÜRLÜĞÜ

2024-2028 STRATEJİK PLANI



İSTİKLALMARŞI

Korkma, sönmez bu şafaklarda yüzen al sancak,
Sönmeden yurdumun üstünde tüten en son ocak.
O benim milletimin yıldızıdır, parlayacak;
O benimdir, o benim milletiminindir ancak.

Çatma, kurban olayım, çehreni ey nazlı hilal!
Kahruman şükrü bir gül! Ne bu şiddet, bu celal?
Sana olmaz dökülen kanlarımız sonra helal...
Hakkıdır, Hakk'a tapan milletimin istiklal!

Ben ezelden beridir hür yaşadım, hür yaşarım.
Hangi çılgın bana zincir vuracakmış? Şaşarım!
Kükremiş sel gibiyim, bendimi çiğner, aşarım.
Yırtarım dağları, enginlere sığmam taşarım.

Garbin afakını sarmassa celik zırhı duvar,
Benim iman dolu göğsüm gibi serhaddim var.
Ulusun, korkma! Nasıl böyle bir imanı boğar,
"Medeniyet" dediğin tek değnek canavar?

Arkadaş! Yurduma alçakları uğratma sakın.
Siper et gövdeni, daimen bu toprakta uyan.
Doğacaktır sana va'dettiği günler Hakk'tan...
Kim bilir, belki yarından da yakın.

Batığın yelleri "toprak!" Diyerek geçme, tam:
Düştün altındaki binlerce kefensiz yatanı,
Sen şehit oğlusun, incitme, yazıktır atanı:
Verme, dünyaları alsan da, bu cennet vatanı.

Kim bu cennet vatanın uğruna olmaz ki feda?
Şüheda fıkıracak toprağı sıksan, şüheda!
Can, canan bütün varım alsan da हुded;
Etmesün tek vatanından seni dünyada cüda.

Ruhumun senden, İlahi, şudur ancak emeli:
Değirmen mabedimin göğsüne namahrum eli.
Bu ezanlar ezanlar-ki şahadetleri dinin temeli,
Ebedi yurdumun üstünde benim inlemeli.

O zaman vevd ile bin seccde eder-varsayım,
Her carihandan, İlahi, bağışla kanlı yaşam.
Fakir ruh mücerred gibi yerden na'şım;
O zaman yükselerek arşa değer belki başım.

Dağları sen de şafaklar gibi ey şanlı hilal!
Olsun artık dökülen kanlarımın hepsi helal!
Ezdiysen sana yok, ıhlam yok izmihâl,
Hakkıdır, hür yaşamış bayrağımın hürriyet;
Hakkıdır, Hakk'a tapan, milletimin istiklal!

Mehmet Akif ERSOY

*Öğretmenler;
Yeni Nesil Sizin
Eseriniz Olacaktır.*

B. Önder

GENÇLİĞE HİTBE

Ey Türk gençliği! Birinci vazifen, Türk istikbalin, Türk cumhuriyetini, İhtilal, muhtaza ve müdafaa etmektir.

Mevcutiyetinin ve istikbalinin yegane temeli budur. Bu temel, senin, en hürmetli hazretindir. İhtilalde dahi, seni, bu hazretiden, mahrum etmek isteyecek, dâhil ve harici, teahhütünü olacaktır. Bir gün, istiklal ve cumhuriyeti müdafaa mecburiyetine düşersen, vazifeye atılmak için, içinde bulacağın vaziyetin imkan ve seraninini düşüneyceksin! Bu imkan ve serail, çok namussal bir mahiyette tezahür edebilir. İhtilal ve cumhuriyetine kasbedecek düşmanlar, bütün dünyada emsali görülmemiş bir gâlibiyetin müessesili olabilir. Cabren ve hile ile aziz vatanın, bütün kaleleri zaaf edilmiş, bütün tesarehlerine girilmiş, bütün orduları dağıtılmış ve memleketin her kıpırsı bittü işgal edilmiş olabilir. Bütün bu şartların dâhâ elmi ve dâhâ vahim olmak üzere, memleketin dâhilinde, iktidara sahip olanlar gâfil ve dâhil ve hatta hiyanel içinde bulabilirler. Hatta bu iktidar sahipleri şahsi menfaatlerini, müstevlilerin siyasi emelleriyle tahit edebilirler. Millet, fevri zaruret içinde harp ve bitap düşmüş olabilir.

Ey Türk istikbalinin evladı! İpe, bu ahval ve serail içinde dahi, vazifen, Türk istiklal ve cumhuriyetini kurtarmaktır! Muhtaza; oduğun kudret, dayanılabileki esil karde, mevcuttur!

B. Önder

Okul/Kurum Bilgileri

İli: KOCAELİ		İlçesi: ÇAYIROVA	
Adres:	TOSB OTOMOTİV (OSB) MAH. 6. CAD. HATİCE BAYRAKTAR LİSESİ BLOK NO: 1/3 ÇAYIROVA / KOCAELİ	Coğrafi Konum (link)	maps.app.goo.gl/Ros4aa8r7XmV999t7
Telefon Numarası:	2626588283	Faks Numarası:	2626580952
e- Posta Adresi:	967514@meb.k12.tr	Web sayfası adresi:	hbeml.meb.k12.tr
Kurum Kodu:	967514	Öğretim Şekli:	Tam Gün

OKULUMUZA AİT BİLGİLERE KAREKODU
OKUTARAK ULAŞABİLİRSİNİZ.



SUNUŞ



Okulumuz, 2007 yılında eğitim-öğretime Mehmet Ali BAYIK'ın yönetiminde başlamış; 2014-2015 öğretim yılına kadar devam etmiştir. 2014 Kasım - 2019 Temmuz ayları arasında Cemalettin SELVİ 'nin okul müdürlüğünde bulunmuştur. Kuruma 2010 yılında ilk atama ile Makine ve Kalıp Tek. öğretmeni olarak atandım. 2012 - 2019 yılları arasında müdür yardımcısı olarak çalıştım. 2019 yılı eylül ayı itibari ile okul müdürü olarak çalışmaktayım. Uzun süredir aynı kurumda idareci olarak çalışmamın avantajı ile acil yapmamız gereken işlerin tespitini yaptım.

Önce müdür yardımcılarım ile sonra öğretmen ve diğer çalışanlarla bir araya gelerek yapılacak çalışmaları; önceliklilerden başlamak üzere sıralayıp planladık. Ekip çalışmasını esas aldık. Sürekli fikir alışverişini sağlamak için öğrenci, öğretmen ve velilere anketler uyguladık. Okulun web sitesinde dilek, şikayet ve öneri bölümü açarak okul yönetimini daha kolay ulaştır hale getirdik.

Eğitim-öğretim ortamının iyileştirilmesi için hedeflerimizi daha önceki yönetimlerde bulunduğum süre içerisinde ve mevcut yönetici arkadaşlarım ile belirleyip, bunları bugüne kadar gerçekleştirdik.

Organize sanayi bölgesinde bulunmanın avantajlarını kullanarak, Sanayi-Okul İşbirliği çerçevesinde güzel çalışmalar yaptık, bazı projeleri gerçekleştirdik. Yeni yapacağımız projeler için içerisinde bulunduğumuz OSB 'nin yönetiminden destek görmekteyiz.

Kurum kültürünü oluşturmak için Öğrenci Yıllığı hazırlamak, Mezuniyet Töreni ve Okul içi sportif yarışmalar, kültürel etkinlikler yapıldı.

Yapmış olduğumuz bu çalışmalar doğrultusunda yetişen öğrencilerimiz, okulumuz ve ülkemiz adına bizim onurumuz olacaktır. Bu çalışmaları yaparken öğretmenlerimiz, öğrencilerimizle birlikte el ele, gönül gönüle verip fikir alışverişinde bulunduk. Bunu yaparak gelecek adına daha iyi nasıl başarılı olunur düşüncesi ile yürüdük.

Bu çalışmalar doğrultusunda 2023-2024 Eğitim-öğretim yılları arasında hedefimiz öğrencilerimizin başarısını daha da artırmaktır. Başarıya ulaşmak için kurumsallaşma gerekmektedir. Bu stratejik eğitim çalışmalarının beraber hareket edildiğinde başarılı olacağına inanıyorum. Daha iyi bir gelecek adına bu stratejik, planın-projelerin gerçekleştirilmesi gerektiği kanaatindeyiz.

Kadir YALÇIN
OKUL MÜDÜRÜ

İÇİNDEKİLER

SUNUŞ.....	4
1. GİRİŞ VE STRATEJİK PLANIN HAZIRLIK SÜRECİ.....	7
1.1 Strateji Geliştirme Kurulu ve Stratejik Plan Ekibi	7
1.2 Planlama Süreci	7
2. DURUM ANALİZİ.....	9
2.1 Kurumsal Tarihçe.....	10
2.2 Uygulanmakta Olan Stratejik Planın Değerlendirilmesi.....	11
2.3 Mevzuat Analizi	11
2.4 Üst Politika Belgeleri Analizi.....	13
2.5 Faaliyet Alanları ile Ürün/Hizmetlerin Belirlenmesi.....	20
2.6 Paydaş Analizi.....	21
2.7 Kuruluş İçi Analiz	23
2.7.1 Teşkilat Şeması.....	23
2.7.2 İnsan Kaynakları.....	24
2.7.3 Teknolojik Düzey	28
2.7.4 Mali Kaynaklar.....	30
2.7.5 İstatistik Veriler	31
2.8 Çevre Analizi (PESTLE)	31
2.9 Güçlü ve Zayıf Yönler ile Fırsatlar ve Tehditler (GZFT) Analizi.....	34
2.10 Tespit ve İhtiyaçların Belirlenmesi.....	36
3. GELECEĞE BAKIŞ.....	40
3.1 Misyon.....	40
3.2 Vizyon	40
3.3 Temel Değerler	40
3.4 Amaç, Hedef ve Performans Göstergesi ile Stratejiler	40
4. MALİYETLENDİRME.....	46
5. İZLEME VE DEĞERLENDİRME.....	48
EKLER:.....	49

1.BÖLÜM

GİRİŞ VE STRATEJİK PLANIN HAZIRLIK SÜRECİ

1. GİRİŞ VE STRATEJİK PLANIN HAZIRLIK SÜRECİ

1.1 Strateji Geliştirme Kurulu ve Stratejik Plan Ekibi

Stratejik Planlama çalışmaları, Millî Eğitim Bakanlığı Strateji Geliştirme Başkanlığının 2022-21 Sayılı Genelgesi gereğince başlatılmıştır.

Strateji Geliştirme Kurulu: Okul müdürünün başkanlığında, bir okul müdür yardımcısı, bir öğretmen ve okul/aile birliği başkanı ile bir yönetim kurulu üyesi olmak üzere 5 kişiden oluşan üst kurul kurulu.

Stratejik Plan Ekibi: Okul müdürü tarafından görevlendirilen ve üst kurul üyesi olmayan müdür yardımcısı başkanlığında, belirlenen öğretmenler ve gönüllü velilerden oluşur.

Tablo 1. Strateji Geliştirme Kurulu ve Stratejik Plan Ekibi Tablosu

Strateji Geliştirme Kurulu Bilgileri		Stratejik Plan Ekibi Bilgileri	
Adı Soyadı	Ünvanı	Adı Soyadı	Ünvanı
Kadir YALÇIN	Okul Müdürü	Oktay KILINÇ	Müdür Yard.
Yunus Emre ÇIRAK	Müdür Baş yard.	M. Naki ÖZDEMİR	Öğretmen
Musa ŞEREMET	Öğretmen	Savaş KAHVECİ	Öğretmen
Nuray ALTINOK	Öğretmen	Taner ÇATAL	Öğretmen
Yaşar GÜZEL	O.A.B. Başkanı	Samet YAMAN	Öğretmen

1.2 Planlama Süreci

2024-2028 dönemi stratejik plan hazırlanma süreci Strateji Geliştirme Kurulu ve Stratejik Plan Ekibinin oluşturulması ile başlamıştır. Ekip tarafından oluşturulan çalışma takvimi kapsamında ilk aşamada durum analizi çalışmaları yapılmış ve durum analizi aşamasında, paydaşlarımızın plan sürecine aktif katılımını sağlamak üzere paydaş anketi, toplantı ve görüşmeler yapılmıştır. Durum analizinin ardından geleceğe yönelim bölümüne geçilerek okulumuzun/kurumumuzun amaç, hedef, gösterge ve stratejileri belirlenmiştir.

2.BÖLÜM

DURUM ANALİZİ

2. DURUM ANALİZİ

Stratejik planlama sürecinin ilk adımı olan durum analizi, okulumuzun/kurumumuzun “neredeyiz?” sorusuna cevap vermektedir. Okulumuzun/kurumumuzun geleceğe yönelik amaç, hedef ve stratejiler geliştirebilmesi için öncelikle mevcut durumda hangi kaynaklara sahip olduğu ya da hangi yönlerinin eksik olduğu ayrıca, okulumuzun/kurumumuzun kontrolü dışındaki olumlu ya da olumsuz gelişmelerin neler olduğu değerlendirilmiştir. Dolayısıyla bu analiz, okulumuzun/kurumumuzun kendisini ve çevresini daha iyi tanınmasına yardımcı olacak ve stratejik planın sonraki aşamalarından daha sağlıklı sonuçlar elde edilmesini sağlayacaktır. Durum analizi bölümünde, aşağıdaki hususlarla ilgili analiz ve değerlendirmeler yapılmıştır;

- Kurumsal tarihçe
- Uygulanmakta olan planın değerlendirilmesi
- Mevzuat analizi
- Üst politika belgelerinin analizi
- Faaliyet alanları ile ürün ve hizmetlerin belirlenmesi
- Paydaş analizi
- Kuruluş içi analiz
- Dış çevre analizi (Politik, ekonomik, sosyal, teknolojik, yasal ve çevresel analiz)
- Güçlü ve zayıf yönler ile fırsatlar ve tehditler (GZFT) analizi
- Tespit ve ihtiyaçların belirlenmesi

2.1 Kurumsal Tarihçe

Okulumuz BAYRAKTARLAR HOLDİNG yönetim kurulu başkanı Sayın İzzet BAYRAKTAR tarafından "Eđitime % 100 Destek Kampanyası" çerçevesinde eři Hatice BAYRAKTAR' a ithafen TOSB sanayi bölgesi içinde yaptırılıp tam donanımlı olarak eğitim hizmetine tahsis edilmiştir. 2006 yılında yapımına başlanıp bitirilen okulumuz 2007-2008 öğretim yılında Anadolu Teknik Lisesi Makine Teknolojisi Bölümüne 30 öğrenci ve Endüstri Meslek Lisesi Makine Teknolojisi Bölümüne 120 öğrenci alınarak Eğitim-Öğretime başlamıştır. Okulumuz 700 öğrencinin eğitim öğretim almasına uygun dizayn edilmiştir. 2023 – 2024 Eğitim öğretim yılında 693 öğrencimiz bulunmaktadır.

2.2 Uygulanmakta Olan Stratejik Planın Değerlendirilmesi

Sosyal ve ekonomik yönden gelişmiş her ülke, eğitime büyük önem vermiş, eğitim sayesinde hedeflediği noktaya ulaşmıştır. Çünkü eğitim, her insanın yaşamında, her toplumun, her ülkenin geleceğinin garanti altına alınmasında en etkin ve asla ihmale gelmeyen çok önemli bir faktördür. Bu nedenle kamu kaynaklarını etkin kullanarak, kentin ve ülkenin ihtiyaçlarına cevap verebilmek; kaynakların verimli kullanılması gerektiğini göz önünde bulundurarak, ihtiyaçlar arasında öncelik ve planlama çalışması yapmak; tüm bu çalışmaları yaparken kurumlara bütçe disiplini, katılımcılık, izleme, değerlendirme alışkanlığı ve hesap verme sorumluluğu kazandırmak hedefimizdir.

Gelişen ve sürekliliği izlenebilen, bilgi ve planlama temellerine dayanan güçlü bir yaşam standardı ve ekonomik yapı; stratejik amaçlar, hedefler ve planlanmış zaman diliminde gerçekleşecek uygulama faaliyetleri ile (STRATEJİK PLAN) oluşabilmektedir. Okulumuz, daha iyi bir eğitim seviyesine ulaşmak düşüncesiyle sürekli yenilenmeyi ve kalite kültürünü kendisine ilke edinmeyi amaçlamaktadır. Kalite kültürü oluşturmak için eğitim ve öğretim başta olmak üzere insan kaynakları ve kurumsallaşma, sosyal faaliyetler, alt yapı, toplumla ilişkiler ve kurumlar arası ilişkileri kapsayan 2024-2028 stratejik planı hazırlanmıştır.

Büyük önder Atatürk'ü örnek alan bizler; Çağa uyum sağlamış, çağı yönlendiren gençler yetiştirmek için kurulan okulumuz, geleceğimiz teminatı olan öğrencilerimizi daha iyi imkânlarla yetiştirip, düşünce ufku ve yenilikçi ruhu açık Türkiye Cumhuriyeti'nin çitasını daha yükseltilere taşıyan bireyler olması için öğretmenleri ve idarecileriyle özverili bir şekilde tüm azmimizle çalışmaktayız.

Hatice Bayraktar Mesleki ve Teknik Anadolu Lisesi olarak en büyük amacımız yalnızca lise mezunu gençler yetiştirmek değil, girdikleri her türlü ortamda çevresindekilere ışık tutan, hayata hazır, hayatı aydınlatan, mesleğinde uzman ve bizleri daha da ileriye götürecek gençler yetiştirmektir. İdare ve öğretmen kadrosuyla bizler çağa ayak uydurmuş, yeniliklere açık, Türkiye Cumhuriyetini daha da yükseltecek gençler yetiştirmeyi ilke edinmiş bulunmaktayız. Hatice Bayraktar Mesleki ve Teknik Anadolu Lisesi'nin stratejik planlama çalışmasına önce durum tespiti, yani okulun SWOT analizi yapılarak başlanmıştır. SWOT analizi tüm idari personelin ve öğretmenlerin katılımıyla uzun süren bir çalışma sonucu ilk şeklini almış, varılan genel sonuçların sadeleştirilmesi ise Okul Gelişim Yönetim Ekibi tarafından yapılmıştır. Daha sonra SWOT sonuçlarına göre stratejik planlama aşamasına geçilmiştir. Bu süreçte okulun amaçları, hedefleri, hedeflere ulaşmak için gerekli faaliyetler yazılmıştır. Denilebilir ki SWOT analizi bir kilometre taşıdır, okulumuzun bugünkü resmidir. Stratejik planlama ise bugünden yarına nasıl hazırlanmamız gerektiğine dair kâhçı bir belgedir.

Stratejik Plan'da belirlenen hedeflerimizi ne ölçüde gerçekleştirdiğimiz, plan dönemi içindeki her yılsonunda gözden geçirilecek ve gereken revizyonlar yapılacaktır.

Hatice Bayraktar Mesleki ve Teknik Anadolu Lisesi Stratejik Planı (2024-2028)'de belirtilen amaç ve hedeflere ulaşmamızın Okulumuzun gelişme ve kurumsallaşma süreçlerine önemli katkılar sağlayacağına inanmaktayız.

Stratejik Plan Ekibi

2024-2028 dönemi stratejik plan hazırlanması süreci Üst Kurul ve Stratejik Plan Ekibinin oluşturulması ile başlamıştır. Ekip tarafından oluşturulan çalışma takvimi kapsamında ilk aşamada durum analizi çalışmaları yapılmış ve durum analizi aşamasında paydaşlarımızın plan sürecine aktif katılımını sağlamak üzere paydaş anketi, toplantı ve görüşmeler yapılmıştır. Durum analizinin ardından geleceğe yönelim bölümüne geçilerek okulumuzun amaç, hedef, gösterge ve eylemleri belirlenmiştir.

2.3 Mevzuat Analizi

Milli Eğitim Müdürlüğü T.C. Anayasası çerçevesinde yürüttüğü faaliyetler ve sunduğu hizmetler aşağıda bazıları yazılı Kanun ve Yönetmeliklerde belirtilmiştir. Kurumun yetki, görev ve sorumlulukları MEB Milli Eğitim Müdürlükleri Yönetmeliğinde açıklanmıştır. Okulumuz öncelikle bu mevzuat çerçevesinde eğitim öğretim, proje üretme gibi faaliyetlerinde bulunmaktadır. Faaliyetlerin esas alındığı bazı Kanunlar şunlardır;

KANUN			
Tarih	Sayı	No	Adı
23/07/1965	12056	657	Devlet Memurları Kanunu
24/10/2003	25269	4982	Bilgi Edinme Hakkı Kanunu
19/6/1986	19139	3308	MESLEKİ EĞİTİM KANUNU

YÖNETMELİK		
Yayımlandığı Resmi Gazete/Tebliğler Dergisi		Adı
Tarih	Sayı	
12/10/2013	28793	Milli Eğitim Bakanlığı Personelinin Görevde Yükselme, Unvan Değişikliği ve Yer Değiştirme Suretiyle Atanması Hakkında Yönetmelik
01/09/2018	30522	Milli Eğitim Bakanlığı Ortaöğretim Kurumları Yönetmeliği

YÖNERGE		
Yayın		Adı
Tarih	Sayı	
25/10/2013	3087071	Milli Eğitim Bakanlığı Ortaöğretim Kurumlarına Geçiş Yönergesi

2.4 Üst Politika Belgeleri Analizi

Üst politika belgeleri;

- 12. Kalkınma Planı
- Cumhurbaşkanlığı Programı,
- Orta Vadeli Program,
- Cumhurbaşkanlığı Yıllık Programı,
- Millî Eğitim Bakanlığı Stratejik Planı,
- İl Millî Eğitim Müdürlüğü Stratejik Planı,
- İlçe Millî Eğitim Müdürlüğü Stratejik Planı

Tablo 2. Üst Politika Belgeleri Analizi Tablosu

TEMA: Eğitim Öğretime Erişim ve Katılım	
Okul/Kurum Türü: Mesleki ve Teknik Anadolu Lisesi (MTAL)	
Amaç	A1. Öğrencilerin eğitim ve öğretime etkin katılımlarıyla süreci tamamlamalarını sağlamak.
Hedef	H1.1. Öğrencilerin okula erişim, devam ve okulu tamamlama oranları artırılabacaktır.
Performans Göstergeleri	PG1.1.1. Bir eğitim ve öğretim yılında devamsızlık süresi 20 günden (mazeretli ve mazeretsiz) fazla olan öğrenci oranı (%) PG1.1.2. Bir eğitim ve öğretim yılında sınıf tekrar eden öğrenci oranı (%) PG1.1.3. Bir eğitim ve öğretim yılında örgün eğitimden ayrılan öğrenci oranı (%) PG1.1.4. Okula kayıt olanların mezun olma oranı (%) PG1.1.5. Bir eğitim ve öğretim yılında destekleme ve yetiştirme kurslarına kayıt yaptıran öğrenci oranı (%) PG1.1.6. Destekleme ve yetiştirme kurslarındaki toplam ders saatinin 1/5'ine devam etmeyen öğrenci oranı (%)
Stratejiler	S1. Öğrencilerin devamsızlık nedenleri belirlenecek, öğrenci ve veli iş birliğiyle bu nedenleri ortadan kaldırmaya yönelik çalışmalar yürütülecektir. S2. Öğrenci devamsızlığının olumsuz etkilerini azaltmaya yönelik eksik kazanımların giderilmesi, sosyal etkinlikler, uzaktan öğrenme olanaklarına ilişkin farkındalık çalışmaları gibi telafi tedbirleri alınacaktır. S3. Okul ortamının öğrenciler için cazip hale gelmesini sağlayacak sosyal, sportif vb. imkânlar artırılacaktır. S4. Sınıf tekrarı nedenleri araştırılarak buna yönelik önleyici tedbirler geliştirilecektir. S5. DYK kurslarına devamsızlık nedenleri araştırılarak devamsızlığı azaltacak çalışmalar yapılacaktır. S6. Öğrencilerin örgün eğitimden ayrılma nedenleri araştırılıp okul kaynaklı nedenlerin ortadan kaldırılmasına yönelik tedbirler alınacaktır. S7. Özel eğitim ihtiyacı olan öğrencilerin uygun alanda eğitim alabilmeleri için rehberlik ve yönlendirme faaliyetleri yapılacaktır. S8. Öğrencilerin okula, okul kültürüne ve eğitim alacakları alana uyumunu güçlendirmek için çalışmalar yürütülecektir.

TEMA: Eğitim Öğretime Erişim ve Katılım	
Okul/Kurum Türü: Mesleki ve Teknik Anadolu Lisesi (MTAL)	
Amaç	A1. Öğrencilerin eğitim ve öğretime etkin katılımlarıyla süreci tamamlamalarını sağlamak.
Hedef	H1.2. Öğrencilerin ders dışı etkinliklere katılım oranları artırılabacaktır.
Performans Göstergeleri	PG1.2.1. Bir eğitim ve öğretim yılında bilimsel, sosyal, kültürel, sanatsal ve sportif alanlarda kurum içi ve kurum dışı en az iki faaliyete katılan öğrenci oranı (%) PG1.2.2. Bir eğitim ve öğretim yılında en az iki toplum hizmeti faaliyetine katılan öğrenci oranı (%) PG1.2.3. Bir eğitim ve öğretim yılında yerel, ulusal ve uluslararası proje, yarışma vb. etkinliklere katılan öğrenci oranı (%)
Stratejiler	S1. Her bir öğrencinin bir kulüp faaliyetinde aktif olarak yer alması sağlanarak kulüp faaliyetlerinin etkinliği artırılabacaktır. S2. Öğrencilerin seviyelerine uygun olarak toplumsal sorunların çözümüne katkı sağlamak amacıyla afet ve acil durum, çevre, eğitim, spor, kültür ve turizm, sağlık ve sosyal hizmetler alanlarında toplum hizmeti faaliyetlerine katılımları artırılabacaktır. S3. Öğrencilerin yerel, ulusal ve uluslararası proje ve yarışmalara katılmaları teşvik edilecektir. S4. Okulda eğitimi verilen meslek alanlarının öğretim programı kazanımlarına uygun olarak kurum dışı etkinliklere katılım teşvik edilecektir. S5. Okulda oluşturulacak bilim kulübü aracılığıyla yerel düzeyde etkinliklerin düzenlenmesi sağlanacaktır. S6. Sektörle iş birliği içerisinde yürütülen bilimsel, sosyal, kültürel, sanatsal ve sportif alanlardaki faaliyetler artırılabacaktır.

TEMA: Eğitim ve Öğretimde Kalite	
Okul/Kurum Türü: Mesleki ve Teknik Anadolu Lisesi (MTAL)	
Amaç	A2. Ulusal ve uluslararası alanda mesleki yeterliliği ile kabul gören, mesleki değerlere sahip, yaratıcı, yenilikçi, girişimci, üretken, ekonomiye değer katan ehil işgücü yetiştirilmesi sağlanacaktır.
Hedef	H2.1. Öğrencilerin genel derslerdeki başarı ortalamaları artırılabacaktır.
Performans Göstergeleri	PG2.1.1. Matematik dersi not ortalaması PG2.1.2. Türk dili ve Edebiyatı dersi not ortalaması PG2.1.3. Ortak dersler not ortalaması PG2.1.4. Yabancı dil dersleri not ortalaması PG2.1.5. Öğrenci başına okunan kitap ortalaması
Stratejiler	S1. Öğrencilerin genel derslerdeki kazanım eksiklikleri tespit edilerek destekleme ve yetiştirme kurslarıyla akademik yeterliklerinin artırılması sağlanacaktır. S2. Uzaktan eğitim videoları aracılığıyla öğrencilerin tamamlayıcı ve destekleyici eğitim almaları sağlanacaktır. S3. Okulda düzenlenen münazara, panel vb. etkinlikler vasıtasıyla öğrencilerin dili kullanma ve kendilerini ifade etme becerileri geliştirilecektir. S4. Öğrencilerin kitap okumasını teşvik etmek için etkinlikler düzenlenecektir. S5. Okul içinde makale, kompozisyon yazma, resim yapma vb. yarışmalar düzenlenecek ve öğrencilerin ödüllendirilmesi sağlanacaktır. S6. Derslerde proje tabanlı yöntem kullanılarak öğrencilerin analiz, sentez ve değerlendirme becerilerinin geliştirilmesi sağlanacaktır.

	S7. Her bir öğrencinin hazır bulunuşluk seviyesine uygun en az bir proje ve etkinliğe katılması sağlanacaktır.
--	--

TEMA: Eğitim ve Öğretimde Kalite	
Okul/Kurum Türü: Mesleki ve Teknik Anadolu Lisesi (MTAL)	
Amaç	A2. Ulusal ve uluslararası alanda mesleki yeterliliği ile kabul gören, mesleki değerlere sahip, yaratıcı, yenilikçi, girişimci, üretken, ekonomiye değer katan ehil işgücü yetiştirilmesi sağlanacaktır.
Hedef	H2.2. Öğrencilerin mesleki beceri ve yetkinlikleri geliştirilecektir.
Performans Göstergeleri	PG2.2.1. Meslek dersleri yıl sonu puan ortalaması PG2.2.2. Beceri eğitimi yıl sonu puan ortalaması PG2.2.3. Beceri eğitimi alan öğrencilerden işletmenin öğrenci becerileri ile ilgili memnuniyet oranı PG2.2.4. Beceri eğitimi alan öğrencilerden işletmenin mesleki etik ile ilgili memnuniyet oranı PG2.2.5. Öğrencilerin beceri eğitimi aldıkları işletmeden memnuniyet oranı PG2.2.6. Yeşil becerilerle ilgili hazırlanan en az bir etkinlik/projeye katılan öğrenci oranı PG2.2.7. Öncelikli olarak yapay zekâ, ileri teknoloji vb. konularda üretilen proje sayısı (bilişim, elektrik ve elektronik teknolojileri alanı) PG2.2.8. Öncelikli olarak yapay zekâ, ileri teknoloji vb. alanlarda yerel, ulusal ve uluslararası boyutlarda katılım sağlanan etkinlik sayısı PG2.2.9. Buluş, patent, marka ve faydalı model başvuru sayısı
Stratejiler	S1. Meslek derslerinde proje tabanlı yöntem kullanılarak öğrencilerin analiz, sentez ve değerlendirme becerilerinin geliştirilmesi sağlanacaktır. S2. Bakanlık tarafından hazırlanan eğitim-iş ahlakı ve öğrenci yeterlilikleri anketlerinin işletmeler ve öğrenciler tarafından doldurması sağlanacaktır. Anket sonuçları değerlendirilerek sonuçlara uygun stratejiler belirlenecektir. S3. Öğrencilerin atölye ve laboratuvar derslerinde fiziki mekân sorumluluğu alması sağlanarak öğrencilerde sorumluluk bilinci geliştirilecektir. S4. Mesleki ve teknik eğitimle ilgili yerel, ulusal ve uluslararası boyutta düzenlenen etkinliklere katılım sağlanacaktır. S5. Öğrencilerin alanlarında becerilerini geliştirmelerini, mesleki yeterliklerinin farkına varmalarını sağlamak amacıyla fikri mülkiyet alanında çalışmalar geliştirilecektir. S6. Çevre okullarda eğitim gören öğrencilerde iklim değişikliği ve yeşil dönüşüm konularında farkındalık oluşturulmasına yönelik faaliyetler gerçekleştirilecektir.

TEMA: Eğitim ve Öğretimde Kalite	
Okul/Kurum Türü: Mesleki ve Teknik Anadolu Lisesi (MTAL)	
Amaç	A2. Ulusal ve uluslararası alanda mesleki yeterliliği ile kabul gören, mesleki değerlere sahip, yaratıcı, yenilikçi, girişimci, üretken, ekonomiye değer katan ehil işgücü yetiştirilmesi sağlanacaktır.
Hedef	H2.3. Bir üst öğrenime yerleşen mesleki ve teknik ortaöğretim öğrencileri sayısı artırılabilecektir.
Performans Göstergeleri	PG2.3.1. Alanında bir üst öğrenime yerleşen öğrenci oranı PG2.3.2. Ön lisans programlarına yerleşen öğrenci oranı PG2.3.3. Lisans programlarına yerleşen öğrenci oranı

Stratejiler	<p>S1. Destekleme ve yetiştirme kurslarıyla öğrencilerin genel bilgi ve kültür derslerindeki yeterlilikleri arttırılacaktır.</p> <p>S2. Dijital platformlarla öğrenciler akademik anlamda desteklenecektir.</p> <p>S3. Öğrencileri ilgi, yetenek ve ihtiyaçları doğrultusunda bir üst öğrenim programına hazırlayacak mesleki ve eğitsel rehberlik faaliyetleri yürütülecektir.</p>
--------------------	---

TEMA: Eğitim ve Öğretimde Kalite	
Okul/Kurum Türü: Mesleki ve Teknik Anadolu Lisesi (MTAL)	
Amaç	A2. Ulusal ve uluslararası alanda mesleki yeterliliği ile kabul gören, mesleki değerlere sahip, yaratıcı, yenilikçi, girişimci, üretken, ekonomiye değer katan ehil işgücü yetiştirilmesi sağlanacaktır.
Hedef	H2.4. Öğrencilerin akademik ve yaşam becerileri geliştirilmesi için rehberlik faaliyetleri güçlendirilecektir.
Performans Göstergeleri	<p>PG2.4.1. Öğrenci görüşmeleri sayısı</p> <p>PG2.4.2. Veli görüşmeleri sayısı</p> <p>PG2.4.3. Öğretmen görüşmeleri sayısı</p> <p>PG2.4.4. Düzenlenen etkinlik sayısı</p> <p>PG2.4.5. Bireysel ve grup başarısını artırma uygulamaları sayısı</p> <p>PG2.4.6. Düzenlenen kariyer günü sayısı</p>
Stratejiler	<p>S1. Sınıf rehber öğretmen ve okul rehber öğretmen arasındaki çalışma iş birliği güçlendirilerek sağlıklı ruh yapısına sahip, kendisini keşfetmeyi öğrenmiş mutlu bireyler yetiştirmeyi sağlamak amacıyla etkinlikler/uygulamalar gerçekleştirilecektir.</p> <p>S2. Rehberlik faaliyetlerinin önemi ile ilgili öğretmenlere yönelik farkındalık faaliyetleri geliştirilecektir.</p> <p>S3. Öğrencilerin yaş dönem özellikleri, bu dönemde karşılaşılabilecek sorunlar ve bu sorunlarla baş etme, öğrenci-veli sağlıklı iletişim kurma yöntemleriyle ilgili velilere yönelik etkinlikler düzenlenerek velilerin eğitim süreçlerinde yer alması sağlanacaktır.</p> <p>S4. Mesleki ve teknik ortaöğretimden mezun ve alanlarında başarı sağlamış bireylerle birlikte kariyer günleri düzenlenerek öğrencilerin motivasyonlarının artırılması sağlanacaktır.</p> <p>S5. Sektörle iş birliği içinde seminer düzenlenerek öğrencilerde girişimcilik konusunda farkındalıklarının artırılması sağlanacaktır.</p>

TEMA: Eğitim ve Öğretimde Kalite	
Okul/Kurum Türü: Mesleki ve Teknik Anadolu Lisesi (MTAL)	
Amaç	A2. Ulusal ve uluslararası alanda mesleki yeterliliği ile kabul gören, mesleki değerlere sahip, yaratıcı, yenilikçi, girişimci, üretken, ekonomiye değer katan ehil işgücü yetiştirilmesi sağlanacaktır.
Hedef	H2.5. Sektörle işbirlikleri artırılarak öğrencilerin pratik deneyim, burs ve istihdam imkânları arttırılacaktır.
Performans Göstergeleri	<p>PG2.5.1. Sektörle iş birliği kapsamında imzalanan protokol sayısı</p> <p>PG2.5.2. Protokol kapsamında beceri eğitimi alan öğrenci sayısı</p> <p>PG2.5.3. Protokol kapsamında düzenlenen işbaşı eğitimlerine katılan öğretmen sayısı</p> <p>PG2.5.4. Protokol kapsamında burs alan öğrenci sayısı</p> <p>PG2.5.5. Protokol imzalanan kurum/kuruluşlarda mezuniyetten sonra istihdam edilen öğrenci sayısı</p>

Stratejiler	<p>S1. Öğrencilerin burs, staj/beceri eğitimi ve istihdam imkânlarını artırmak, öğretmenlerin mesleki gelişimlerini sağlamak amacıyla işbaşı eğitimleri düzenlemek için mesleki ve teknik ortaöğretimde eğitimi verilen alanlarda sektörle iş birliğini güçlendirecek protokollerin sayısı artırılacaktır.</p> <p>S2. İmzalanan protokollerin yürütülme süreçleri ve uygulama sonuçları izlenerek elde edilen veriler ulusal boyutta oluşturulan protokol izleme sistemine girilecektir.</p> <p>S3. Merkezi ve mahallî düzeyde protokoller kapsamında düzenlenen işbaşı eğitimlerine öğretmenlerin katılımı sağlanacaktır.</p> <p>S4. Okul yöneticilerinin sektörle iletişim ve iş birliği becerileri güçlendirilecektir.</p>
--------------------	---

TEMA: Kurumsal Kapasite	
Okul/Kurum Türü: Mesleki ve Teknik Anadolu Lisesi (MTAL)	
Amaç	A3. Okulun amaçlarına ulaşmasını sağlayacak kurumsal imkân ve yetkinlikler verimli ve sürdürülebilir bir şekilde geliştirilecektir.
Hedef	H3.1. Okulun fiziki mekânlarının okulun ihtiyaç ve hedefleri doğrultusunda iyileştirilmesi sağlanacaktır.
Performans Göstergeleri	<p>PG3.1.1. İyileştirilen fiziki mekân (derslik, spor salonu, kütüphane, pansiyon vb.) sayısı</p> <p>PG3.1.2. Sektörle iş birliği içerisinde yenilenen atölye ve laboratuvar sayısı</p> <p>PG3.1.3. Fiziksel mekanların temizlik ve hijyenine ilişkin memnuniyet oranı (%)</p> <p>PG3.1.4. Altyapı ve donatım eksikliği bulunan fiziksel birim sayısı</p>
Stratejiler	<p>S1. Okulun fiziki mekânlarının durum tespiti yapılacak ve iyileştirilmesi için önceliklendirilmiş bir plan doğrultusunda çalışmalar yapılacaktır.</p> <p>S2. Fiziki mekânların iyileştirilmesi için kamu idareleri, belediyeler ve işverenlerle iş birlikleri yapılacaktır.</p> <p>S3. Atölye ve laboratuvarların iyileştirilmesi için sektör ile iş birlikleri yapılacaktır.</p> <p>S4. Bilişim altyapısını güçlendirmek amacıyla sektörle iş birlikleri yapılacaktır.</p> <p>S5. Temizlik ve hijyen memnuniyet düzeyi belirlemek için anketler uygulanarak yapılacak değerlendirmeler sonucunda gerekli tedbirler alınacaktır.</p>

TEMA: Kurumsal Kapasite	
Okul/Kurum Türü: Mesleki ve Teknik Anadolu Lisesi (MTAL)	
Amaç	A3. Okulun amaçlarına ulaşmasını sağlayacak kurumsal imkân ve yetkinlikler verimli ve sürdürülebilir bir şekilde geliştirilecektir.
Hedef	H3.2. Okul yöneticilerinin ve öğretmenlerin mesleki gelişimleri güçlendirilecektir.
Performans Göstergeleri	<p>PG3.2.1. Hizmet içi eğitim alan yönetici ve öğretmen oranı (%)</p> <p>PG3.2.2. İş başı eğitim alan atölye ve laboratuvar öğretmeni oranı (%)</p> <p>PG3.2.3. Hizmet içi eğitim alan genel bilgi ve kültür dersleri öğretmeni oranı (%)</p> <p>PG3.2.4. Hizmet içi eğitim alan atölye ve laboratuvar öğretmeni oranı (%)</p> <p>PG3.2.5. Uzaktan hizmet içi eğitime katılan öğretmen oranı (%)</p>

Stratejiler	<p>S1. Okul yöneticilerinin ve öğretmenlerin mesleki gelişim ihtiyaçları tespit edilerek, bu ihtiyaçları gidermeye yönelik bir mesleki gelişim planı hazırlanacaktır.</p> <p>S2. Sektörle yapılan iş birlikleri kapsamında atölye ve laboratuvar öğretmenlerinin iş başı eğitim almaları sağlanacaktır.</p> <p>S3. Kültür öğretmenlerinin alanlarında mesleki gelişimlerini ve öğretmenlik yeterliklerini geliştirmek için yerel ve merkezi düzeyde eğitim almaları sağlanacaktır.</p> <p>S4. Atölye ve laboratuvar öğretmenlerinin alanlarında mesleki gelişimlerini ve öğretmenlik yeterliklerini geliştirmek için yerel ve merkezi düzeyde eğitim almaları sağlanacaktır.</p> <p>S5. Okul yöneticilerinin ve öğretmenlerin uzaktan hizmet içi eğitimlere katılmaları teşvik edilecektir.</p> <p>S6. Okul personelinin motivasyon, iş doyum ve kurumsal bağlılık düzeylerini artıracak çalışmalar yapılacaktır.</p>
--------------------	---

TEMA: Kurumsal Kapasite	
Okul/Kurum Türü: Mesleki ve Teknik Anadolu Lisesi (MTAL)	
Amaç	A3. Okulun amaçlarına ulaşmasını sağlayacak kurumsal imkân ve yetkinlikler verimli ve sürdürülebilir bir şekilde geliştirilecektir.
Hedef	H3.3. Eğitim ve öğretimin bilişsel, duyuşsal ve davranışsal açıdan sağlıklı ve güvenli bir ortamda gerçekleştirilmesi için okul sağlığı ve güvenliği geliştirilecektir.
Performans Göstergeleri	<p>PG3.3.1. Atölye ve laboratuvarlarda yaşanan iş kazası sayısı</p> <p>PG3.3.2. Okulda yaşanan kaza sayısı</p> <p>PG3.3.3. Bağımlılıkla mücadele ile ilgili konularda eğitim alan öğrenci ve öğretmen sayısı</p> <p>PG3.3.4. Akran zorbalığı ve siber zorbalıkla ilgili konularda eğitim alan öğrenci ve öğretmen sayısı</p> <p>PG3.3.5. Sağlıklı beslenme ve obezite ile ilgili konularda verilen eğitim alan öğrenci ve öğretmen sayısı</p> <p>PG3.3.6. Hijyen, gıda güvenliği, bulaşıcı hastalıklar ile ilgili konularda verilen eğitim alan öğrenci ve öğretmensayısı</p> <p>PG3.3.7. Disiplin kuruluna sevk edilen olayı sayısı</p> <p>PG3.3.8. Sivil savunma eğitimlerine katılan öğrenci ve öğretmen sayısı</p> <p>PG3.3.9. Afet ve acil durum tatbikat sayısı</p>
Stratejiler	<p>S1. Atölye ve laboratuvarlarda iş kazası yaşanmaması için bilgilendirme faaliyetleri yapılacak ve eğitim ortamları iş güvenliği ve sağlığına uygun hâle getirilecektir.</p> <p>S2. Öğrenci, öğretmen ve velilerde farkındalık oluşturmak için bağımlılıkla mücadele, akran zorbalığı, siber zorbalık, sağlıklı beslenme ve obezite, hijyen, bulaşıcı hastalıklar ve gıda güvenliği gibi konularda alan uzmanları ile iş birliğinde eğitimler düzenlenecektir.</p> <p>S3. Okulda yaşanan disiplin olaylarının nedeni rehber öğretmen koordinasyonunda sınıf rehber öğretmeni ve öğrencilerin diğer öğretmenleriyle iş birliğinde tespit edilerek bu konuda çalışmalar yapılarak öğrencilerin ve velilerin farkındalıkları artırılacaktır.</p> <p>S4. Başarılı ve örnek davranış sergileyen öğrencilerin onur belgesiyle ödüllendirilmesi ve bu öğrencilerin diğer öğrencilere örnek olması sağlanacaktır.</p> <p>S5. Doğa, insan ve teknoloji kaynaklı (deprem, sel, heyelan, yangın, çığ ve salgın hastalıklar vd.) afetlere karşı gerekli tedbirlerin alınması için çalışmalar yapılacaktır.</p> <p>S6. Doğa, insan ve teknoloji kaynaklı (deprem, sel, heyelan, yangın, çığ ve salgın hastalıklar vd.) konularında alan uzmanları ile iş birliğinde öğretmen, öğrenci ve velilere farkındalık eğitimleri verilecektir.</p> <p>S7. Sivil savunma alanında kulüp faaliyetleri kapsamında etkinlikler düzenlenecektir.</p> <p>S8. Okulun afet ve acil durum eylem planının güncel tutulması sağlanacaktır.</p> <p>S9. Afet ve acil durum tatbikatları düzenlenecektir.</p>

TEMA: Kurumsal Kapasite	
Okul/Kurum Türü: Mesleki ve Teknik Anadolu Lisesi (MTAL)	

Amaç	A3. Okulun amaçlarına ulaşmasını sağlayacak kurumsal imkân ve yetkinlikler verimli ve sürdürülebilir bir şekilde geliştirilecektir.
Hedef	H3.4. Döner Sermaye (DÖSE) faaliyetleri artırılabilecektir.
Performans Göstergeleri	PG3.4.1. DÖSE çalışmasında bulunan alan sayısı PG3.4.2. DÖSE çalışmalarından ortaya çıkan ürün çeşidi sayısı PG3.4.3. DÖSE faaliyetinde yer alan öğrenci sayısı PG3.4.4. DÖSE faaliyetinde yer alan öğretmen sayısı
Stratejiler	S1. DÖSE üretilen ürünlerin çeşitlendirilmesi sağlanacaktır. S2. Okulda bulunan uygun alanlarda DÖSE faaliyetlerinin yapılması sağlanacaktır. S3. DÖSE faaliyetlerinin yürütülmesinde sektörle iş birlikleri sağlanacaktır.

TEMA: Kurumsal Kapasite	
Okul/Kurum Türü: Mesleki ve Teknik Anadolu Lisesi (MTAL)	
Amaç	A3. Okulun amaçlarına ulaşmasını sağlayacak kurumsal imkân ve yetkinlikler verimli ve sürdürülebilir bir şekilde geliştirilecektir.
Hedef	H3.5. İklim değişikliğinin olumsuz etkilerini azaltmak ve çevresel sürdürülebilirliği sağlamak için tasarruf tedbirleri kapsamında enerji verimliliği artırılabilecektir.
Performans Göstergeleri	PG3.5.1. Elektrik tüketimi miktarı (kw) PG3.5.2 Su tüketim miktarı (m3) PG3.5.3. Doğalgaz/akaryakıt/kömür tüketim miktarı (m3/lt/kg) PG3.5.4. Temiz ve sürdürülebilir enerji kaynaklarından sağlanan enerji miktarı (kw)
Stratejiler	S1. Okul elektrik, su ve yakıt tüketimi miktar ve tutar olarak izlenerek tüketimi artıran unsurlar araştırılacak ve verimliliği artıracak tedbirler alınacaktır. S2. Tasarruf tedbirleri kapsamında enerji verimliliği ile ilgili farkındalık çalışmaları yapılacaktır. S3. Enerji tasarrufunun sağlanması için atölye ve laboratuvarlarda tedbir alınmasına yönelik çalışmalar yapılacaktır. S4. Enerji tasarrufuna yönelik proje geliştirilecektir. S5. Temiz ve sürdürülebilir enerji kaynaklarından daha fazla yararlanmak için çalışmalar yapılacaktır.

2.5 Faaliyet Alanları ile Ürün/Hizmetlerin Belirlenmesi

Öğrenci kayıt, kabul ve devam işleri	Eğitim hizmetleri
Öğrenci başarısının değerlendirilmesi	Öğretim hizmetleri
Sınav işleri	Toplum hizmetleri
Sınıf geçme işleri	Kulüp çalışmaları
Öğrenim belgesi düzenleme işleri	Diploma
Personel işleri	Sosyal, kültürel ve sportif etkinlikler
Öğrenci davranışlarının değerlendirilmesi	Burs hizmetleri
Öğrenci sağlığı ve güvenliği	Mezunlar (öğrenci)
Okul çevre ilişkileri	Bilimsel araştırmalar
Rehberlik	Yaygın eğitim (Mesleki Açık Lise)
Staj çalışmaları ve beceri eğitimleri	Okul sanayi ilişkileri

Tablo 3. Faaliyet Alanlar/Ürün ve Hizmetler Tablosu

FAALİYET ALANI: EĞİTİM	FAALİYET ALANI: YÖNETİM İŞLERİ
<p>Hizmet-1 Rehberlik Hizmetleri</p> <ul style="list-style-type: none"> • Veli • Öğrenci • Öğretmen • 	<p>Hizmet-1 Öğrenci işleri hizmeti</p> <ul style="list-style-type: none"> • Kayıt- Nakil işleri • Devam-devamsızlık • Sınıf geçme vb • Disiplin
<p>Hizmet-2 Sosyal-Kültürel Etkinlikler</p> <ul style="list-style-type: none"> • Halk oyunları • Koro • Satranç • Gezi 	<p>Hizmet-2 Öğretmen işleri hizmeti</p> <ul style="list-style-type: none"> • Derece terfi • Hizmet içi eğitim • Özlük hakları • Puantaj
<p>Hizmet-3 Spor Etkinlikleri</p> <ul style="list-style-type: none"> • Futbol, • Voleybol • Atletizm • Bilek Güreşi • Bilardo • Masa Tenisi • Okçuluk • Basketbol • Futsal 	<ul style="list-style-type: none"> • • • •
FAALİYET ALANI: ÖĞRETİM	FAALİYET ALANI: MESLEK EDİNDİRME
<p>Hizmet-1 Müfredatın işlenmesi</p> <ul style="list-style-type: none"> • 	<ul style="list-style-type: none"> • E mezun • Sosyal Paylaşım Siteler • Okul Sanayi işbirlikleri ile işe yerleştirmeler. •
<p>Hizmet-2 Kurslar</p> <ul style="list-style-type: none"> • Yetiştirme • Hazırlama • Etüt • 	<ul style="list-style-type: none"> • •
<p>Hizmet- 3 Proje çalışmaları</p> <ul style="list-style-type: none"> • AB Projeleri • Tübitak Projeleri • Hibe ve Destek Projeleri 	<ul style="list-style-type: none"> • •

2.6 Paydaş Analizi

Paydaş analizi kapsamında, öncelikle paydaşlar belirlenerek iç ve dış paydaş olarak tasnif edilmiştir. Katılımcılığı artırmak ve paydaş görüşlerini plana yansıtılabilmek amacıyla anket uygulaması, mülakat, atölye çalışması ve toplantılardan yararlanılmıştır.

Tablo 4. Paydaş Sınıflandırma ve Önceliklendirme Tablosu

PAYDAŞLAR	İÇ PAYDAŞ	DIŞ PAYDAŞ	ÖNCELİĞİ (5 Yüksek Öncelik -1 Düşük Öncelik)
Millî Eğitim Bakanlığı	x	-	5
Valilik	x	-	5
İl Millî Eğitim Müdürlüğü	x	-	5
Kaymakamlık	x	-	5
İlçe Millî Eğitim Müdürlüğü	x	-	5
Öğretmenler	x	-	5
Öğrenciler	x	-	5
Veliler	x	-	5
Okul Aile Birliği	x	-	5

Paydaş anketlerine ilişkin ortaya çıkan temel sonuçlar şu şekildedir:

Öğrenci Anketi Sonuçları:

ÖĞRENCİ ANKET SONUÇLARI		
Sıra No	MADDELER	Sorunun Ort. Puanı
1	Öğretmenlerimle ihtiyaç duyduğumda rahatlıkla görüşebilirim.	3,38
2	Okul idarecileri ile ihtiyaç duyduğumda rahatlıkla konuşabiliyorum.	2,76
3	Okulun rehberlik servisinden yeterince yararlanabiliyorum.	3,09
4	Okula ilettiğimiz öneri ve isteklerimiz dikkate alınır.	3,12
5	Okulda kendimi güvende hissediyorum.	3,04
6	Okulda öğrencilerle ilgili alınan kararlarda bizlerin görüşleri alınır.	3,03
7	Öğretmenler yeniliğe açık olarak derslerin işlenişinde çeşitli yöntemler kullanmaktadır.	3,33
8	Derslerde konuya göre uygun araç gereçler kullanılmaktadır.	3,63
9	Teneffüslerde ihtiyaçlarımı giderebiliyorum.	2,39
10	Okulun içi ve dışı temizdir.	3,16
11	Okulun binası ve diğer fiziki mekânlar yeterlidir.	3,54
12	Okul kantininde satılan malzemeler sağlıklı ve güvenlidir.	2,53
	OKUL ÖĞRENCİ ANKET PUAN ORTALAMASI	3,08

Öğretmen Anketi Sonuçları:

ÖĞRETMEN ANKET SONUÇLARI		
Sıra No	MADDELER	Sorunun Ort. Puanı
1	Okulumuzda alınan kararlar, çalışanların katılımıyla alınır.	4,17
2	Kurumdaki tüm duyurular çalışanlara zamanında iletilir.	4,42
3	Her türlü ödüllendirmede adil olma, tarafsızlık ve objektiflik esastır.	4,33
4	Kendimi, okulun değerli bir üyesi olarak görürüm.	4,4
5	Çalıştığım okul bana kendimi geliştirme imkânı tanımaktadır.	4,31
6	Okul, teknik araç ve gereç yönünden yeterli donanıma sahiptir.	4,11
7	Okulda çalışanlara yönelik sosyal ve kültürel faaliyetler düzenlenir.	4,28
8	Okulda öğretmenler arasında ayırım yapılmamaktadır.	4,37
9	Okulumuzda yerelde ve toplum üzerinde olumlu etki bırakacak çalışmalar yapmaktadır.	4,42
10	Yöneticilerimiz, yaratıcı ve yenilikçi düşüncelerin üretilmesini teşvik etmektedir.	4,46
11	Yöneticiler, okulun vizyonunu, stratejilerini, iyileştirmeye açık alanlarını vs. çalışanlarla paylaşır.	4,44
12	Okulumuzda sadece öğretmenlerin kullanımına tahsis edilmiş yerler yeterlidir.	3,82
13	Alanıma ilişkin yenilik ve gelişmeleri takip eder ve kendimi güncellerim.	4,42
OKUL ÖĞRETMEN ANKET PUAN ORTALAMASI		4,3

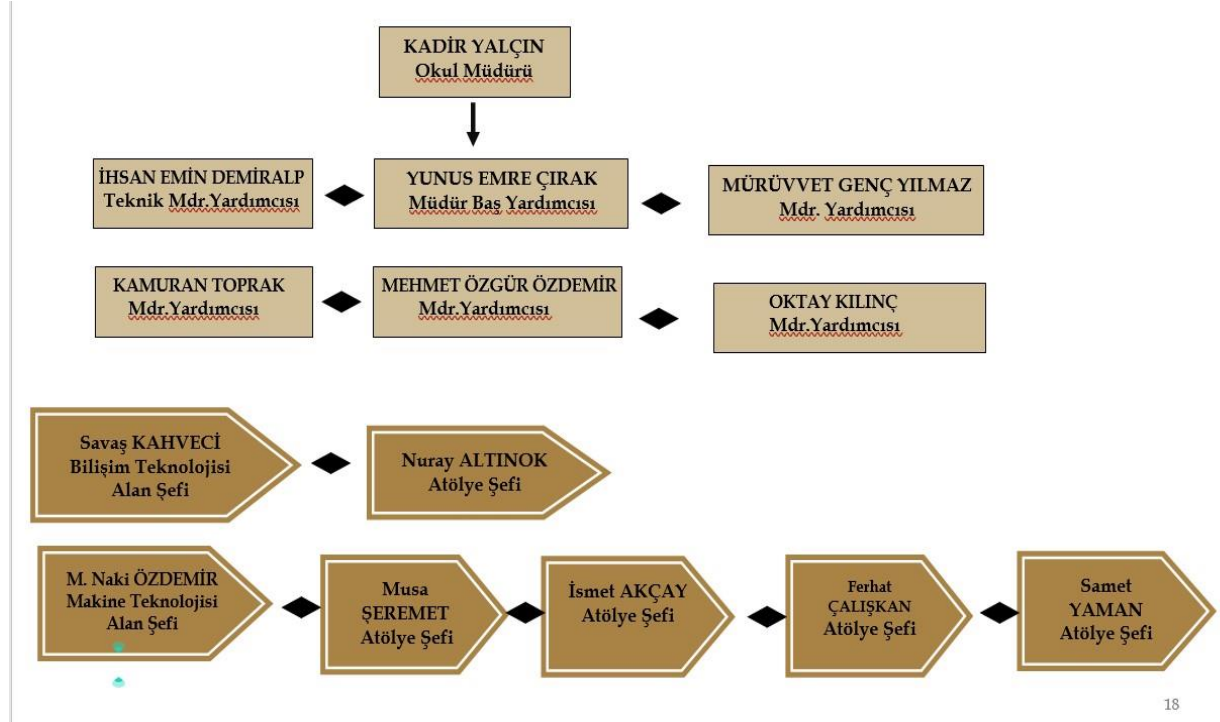
Veli Anketi Sonuçları:

VELİ ANKET SONUÇLARI		
Sıra No	MADDELER	Sorunun Ort. Puanı
1	İhtiyaç duyduğumda okul çalışanlarıyla rahatlıkla görüşebiliyorum.	3,81
2	Bizi ilgilendiren okul duyurularını zamanında öğreniyorum.	4,24
3	Öğrencimle ilgili konularda okulda rehberlik hizmeti alabiliyorum.	3,6
4	Okula ilettiğim istek ve şikâyetlerim dikkate alınıyor.	3,55
5	Öğretmenler yeniliğe açık olarak derslerin işlenişinde çeşitli yöntemler kullanmaktadır.	3,62
6	Okulda yabancı kişilere karşı güvenlik önlemleri alınmaktadır.	3,73
7	Okulda bizleri ilgilendiren kararlarda görüşlerimiz dikkate alınır.	3,74
8	E-Okul Veli Bilgilendirme Sistemi ile okulun internet sayfasını düzenli olarak takip ediyorum.	3,72
9	Çocuğumun okulunu sevdiğini ve öğretmenleriyle iyi anlaştığını düşünüyorum.	3,71
10	Okul, teknik araç ve gereç yönünden yeterli donanıma sahiptir.	3,81
11	Okul her zaman temiz ve bakımlıdır.	3,69
12	Okulun binası ve diğer fiziki mekânlar yeterlidir.	3,41
OKUL VELİ ANKET PUAN ORTALAMASI		3,72

2.7 Kuruluş İçi Analiz

Bu bölümde; teşkilat yapısı, insan kaynaklarının yetkinlik düzeyi, kurum kültürü, teknoloji ve bilişim altyapısı, fiziki ve mali kaynaklara ilişkin analizlere yer verilmiştir.

2.7.1 Teşkilat Şeması



18

2.7.2 İnsan Kaynakları

Bu bölümde; okulumuz personeline ilişkin nicel veriler ile personelin sahip olduğu niteliklerin analizi yapılmıştır.

Okul/kurumda çalışanlar ve görevleri belirlenir. Ayrıca;

- Kurumun sahip olduğu toplam norm kadro sayısı,
- Çalışan toplam personel sayısı,
- İhtiyaç duyulan branşlar ve ihtiyaç sayısı,
- Buna bağlı olarak yapılan istihdam sayısı,
- Personelin nasıl atandığı,
- Varsa geçici personelin alındığı kaynağı,
- Kadrosu olmayıp da sözleşmeli çalıştırılan personelin sayısı,
- Eğitim düzeyi, gönüllü olarak aldığı diğer görevler,
- Okul/kuruma son -en az- iki yılda gelen giden personel sayısı mümkün ise neden okul/kurumdan tayin istedikleri,
- Ortalama okulda çalışma yılı,
- Ortalama hizmet içi eğitim saati,
- Çalışana verilen ödül ve ceza sayısı gibi hususlar tablo hâlinde düzenlenebilir.
- Okul/kurumda çalışan yönetici, öğretmen, diğer personelin görevlerinin neler olduğu belirlenmelidir.

(Bu Bölümde verilen tablolar örneklendirmek amacıyla verilmiştir. Okul/kurum tablo çeşitliğini sağlayabilir.)

Tablo 5. Çalışanların Görev Dağılımı

S.NO	UNVAN	GÖREVLERİ
1	Okul müdürü	Okul müdürü; 1. Okdesindeki sınıfın dersine girer 2. Kanun, tüzük, yönetmelik, yönerge, program ve emirlere uygun olarak görevlerini yürütmeye, 3. Okulu düzene koyar, Okulu farklı bir yaşam alanı olarak öğrenci ve öğretmen ihtiyaçlarına göre dizayn eder 4. Denetler. 5. Okulun amaçlarına uygun olarak yönetilmesinden, değerlendirilmesinden ve geliştirmesinden sorumludur. 6. Okul müdürü, görev tanımında belirtilen diğer görevleri de yapar. 7. Tüm öğretmenlerin dersini dinler ve rehberlik yapar. 8. Öğrenci ve tüm çalışanlara eğitim liderliği yapar. 9. İş sağlığı güvenliği ile ilgili aksaklıkları tespit eder gerekli tedbirleri alır.
3	Müdür yardımcısı	Müdür yardımcısı 1. Okdesindeki sınıfın dersine girer.

		<ol style="list-style-type: none"> 2. Okulun her türlü eğitim-öğretim, yönetim, öğrenci, personel, tahakkuk, ayniyat, yazışma, sosyal etkinlikler, yatılılık, bursluluk, güvenlik, beslenme, bakım, nöbet, koruma, temizlik, düzen, halkla ilişkiler gibi işleriyle ilgili olarak okul müdürü tarafından verilen görevleri yapar 3. Müdür yardımcıları, görev tanımında belirtilen diğer görevleri de yapar. 4. İş sağlığı güvenliği ile ilgili aksaklıkları tespit eder gerekli tedbirleri komisyonda ele alır.
4	Öğretmenler	<ol style="list-style-type: none"> 1. İlköğretim okullarında dersler sınıf veya branş öğretmenleri tarafından okutulur. 2. Öğretmenler, kendilerine verilen sınıfın veya şubenin derslerini, programda belirtilen esaslara göre plânlamak, okutmak, bunlarla ilgili uygulama ve deneyleri yapmak, ders dışında okulun eğitim-öğretim ve yönetim işlerine etkin bir biçimde katılmak ve bu konularda kanun, yönetmelik ve emirlerde belirtilen görevleri yerine getirmekle yükümlüdürler. 3. Sınıf öğretmenleri, okuttukları sınıfı bir üst sınıfta da okuturlar. 4. İlköğretim okullarının 4 üncü ve 5 inci sınıflarında özel bilgi, beceri ve yetenek isteyen; beden eğitimi, müzik, görsel sanatlar, din kültürü ve ahlâk bilgisi, yabancı dil ve bilgisayar dersleri branş öğretmenlerince okutulur. 5. Derslerini branş öğretmeni okutan sınıf öğretmeni, bu ders saatlerinde yönetimce verilen eğitim-öğretim görevlerini yapar. 6. Okulun bina ve tesisleri ile öğrenci mevcudu, yatılı-gündüzlü, normal veya ikili öğretim gibi durumları göz önünde bulundurularak okul müdürlüğünce düzenlenen nöbet çizelgesine göre öğretmenlerin, normal öğretim yapan okullarda gün süresince, ikili öğretim yapan okullarda ise kendi devresinde nöbet tutmaları sağlanır. 7. Yönetici ve öğretmenler; Resmî Gazete, Tebliğler Dergisi, genelge ve duyurulardan elektronik ortamda yayımlananları Bakanlığın web sayfasından takip eder. 8. Elektronik ortamda yayımlanmayanları ise okur, ilgili yeri imzalar ve uygularlar. 9. Öğretmenler dersleri ile ilgili araç-gereç, laboratuvar ve işliklerdeki eşyayı, okul kütüphanesindeki kitapları korur ve iyi kullanılmasını sağlarlar. 10. İş sağlığı güvenliği ile ilgili aksaklıkları tespit eder gerekli tedbirleri komisyona iletir. 11. Kendi zümresi ve diğer zümreler ile etkileşim halinde olmak
5	Yönetim işleri ve büro memuru	<ol style="list-style-type: none"> 1. Müdür veya müdür yardımcıları tarafından kendilerine verilen yazı ve büro işlerini yaparlar. 2. Gelen ve giden yazılarla ilgili dosya ve defterleri tutar, yazılanların asıl veya örneklerini dosyalar ve saklar, gerekenlere cevap hazırlarlar. 3. Memurlar, teslim edilen gizli ya da şahıslarla ilgili yazıların saklanmasından ve gizli tutulmasından sorumludurlar. 4. Öğretmen, memur ve hizmetlilerin özlük dosyalarını tutar ve bunlarla ilgili değişiklikleri günü gününe işlerler. 5. Arşiv işlerini düzenlerler. 6. Müdürün vereceği hizmete yönelik diğer görevleri de yaparlar.
6	Yardımcı hizmetler personeli	<ol style="list-style-type: none"> 1. Yardımcı hizmetler sınıfı personeli, okul yönetimince yapılacak plânlama ve iş bölümüne göre her türlü yazı ve dosyayı dağıtmak ve toplamak, 2. Hizmet yerlerini temizlemek, 3. Aydınlatmak ve ısıtma yerlerinde çalışmak, 4. Nöbet tutmak,

		5. Okula getirilen ve çıkarılan her türlü araç-gereç ve malzeme ile eşyayı taşıma ve yerleştirme işlerini yapmakla yükümlüdürler. 6. Bu görevlerini yaparken okul yöneticilerine ve nöbetçi öğretmene karşı sorumludurlar.
7	Kaloriferci	7. Kaloriferci, kalorifer dairesi ve tesisleri ile ilgili hizmetleri yapar. 8. Kaloriferin kullanılmadığı zamanlarda okul yönetimince verilecek işleri yapar. 9. Kaloriferci, okul müdürüne, müdür yardımcısına ve nöbetçi öğretmene karşı sorumludur. 10. Müdürün vereceği hizmete yönelik diğer görevleri de yapar 11. Yaz döneminde bahçıvanlık görevini yerine getirir.
8	Gece bekçisi	Gece bekçisi veya nöbetle gece bekçiliği yapan hizmetli, Nöbeti süresince okul bina ve eklentilerinin güvenliğini sağlamak.

Tablo 6. İdari Personelin Hizmet Süresine İlişkin Bilgiler

Hizmet Süreleri	2023 Yılı İtibarıyla	
	Kişi Sayısı	%
1-4 Yıl	-	-
5-6 Yıl	-	-
7-10 Yıl	2	%28
10.....Üzeri	5	%72

Tablo 7. Öğretmenlerin Hizmet Süreleri (Yıl İtibarıyla)

Hizmet Süreleri	Branşı	Kadın	Erkek	Hizmet Yılı	Toplam
1-3 Yıl	-	2	-	-	2
4-6 Yıl	-	9	9	-	18
7-10 Yıl	-	8	10	-	18
11-15 Yıl	-	2	5	-	7
16-20	-	-	2	-	2
20 ve üzeri	-	-	1	-	1

Tablo 8. Kurumdaki Mevcut Hizmetli/ Memur Sayısı

	Görevi	Erkek	Kadın	Eğitim Durumu	Hizmet Yılı	Toplam
1	Hizmetli	-	1	Ön Lisans	11	1

Tablo 9. Okul/kurum Rehberlik Hizmetleri

Mevcut Kapasite				Mevcut Kapasite Kullanımı ve Performans					
Psikolojik Danışman Norm Sayısı	Görev Yapan Psikolojik Danışman Sayısı	İhtiyaç Duyulan Psikolojik Danışman Sayısı	Görüşme Odası Sayısı	Danışmanlık Hizmeti Alan			Rehberlik Hizmetleri ile İlgili Düzenlenen Eğitim/Paylaşım Toplantısı vb. Faaliyet Sayısı		
				Öğrenci Sayısı	Öğretmen Sayısı	Veli Sayısı	Öğretmenlere Yönelik	Öğrencilere Yönelik	Velilere Yönelik
1	1	0	2	82	0	0	2	5	2

2.7.3 Teknolojik Düzey

Okulumuzun teknolojik altyapısı ve teknolojiyi kullanabilme düzeyine ilişkin analizi yapılmıştır.

Tablo 10. Teknolojik Araç-Gereç Durumu

Araç-Gereçler	2021	2022	2023	İhtiyaç
Bilgisayar	80+	80+	80+	0
Yazıcı	8	8	11	0
Tarayıcı	1	1	1	0
Tepegöz	0	0	0	0
Projeksiyon	2	2	2	0
Televizyon	1	1	1	0
İnternet bağlantısı	1	1	1	0
Bilgisayar Lab.	1	3	3	0
Fax	1	1	1	0
Video	0	0	0	0
DVD Player	0	0	0	0
Fotoğraf makinesi	0	0	0	0
Kamera	0	0	0	0
Okul/kurumun İnternet sitesi	1	1	1	1
Personel/e-mail adresi oranı	1	1	1	0

Tablo 11. Fiziki Mekân Durumu

Fiziki Mekân	Var	Yok	Adedi	İhtiyaç
Öğretmen Çalışma Odası		X		YOK
Ekipman Odası	X			YOK
Kütüphane	X		1	YOK
Rehberlik Servisi	X		2	YOK
Resim Odası		X		YOK
Müzik Odası		X		YOK
Çok Amaçlı Salon	X			YOK
Ev Ekonomisi Odası		X		YOK
İş ve Teknik Atölyesi		X		YOK
Bilgisayar laboratuvarı	X		4	YOK
Yemekhane		X		VAR
Spor Salonu		X		VAR
Otopark	X			YOK
Spor Alanları	X			VAR
Kantin	X			YOK
Fen Bilgisi Laboratuvarı		X		YOK
Atölyeler	X		4	VAR
Bölmelere Ait Depo	X			YOK
Bölüm Laboratuvarları	X			YOK
Bölüm Yönetici Odaları	X			YOK
Bölüm Öğrt. Odası	X		4	YOK
Teknisyen Odası		X		YOK
Bölüm Dersliği	X		1	YOK
Arşiv	X		2	YOK

2.7.4 Mali Kaynaklar

Okul/Kurumun mali kaynak analizi aşağıda belirtilmiştir.

Tablo 12. Kaynak Tablosu

Kaynak Tablosu	2024	2025	2026	2027	2028	Toplam
Genel Bütçe	50000 TL	55000 TL	60000 TL	65000 TL	70000 TL	300000 TL
Valilikler ve Belediyelerin Katkısı	0	0	0	0	0	0
Diğer (Okul Aile Birlikleri)	120000 TL	125000 TL	130000 TL	135000 TL	140000 TL	520000 TL
TOPLAM	170000 TL	180000 TL	190000 TL	200000 TL	210000 TL	870000 TL

Tablo 13. Gelir-Gider Tablosu

YILLAR	2021		2022		2023	
	GELİR	GİDER	GELİR	GİDER	GELİR	GİDER
Temizlik	7.644,00	7.644,00	54.943,40	54.943,40	72.940,00	72.940,00
Küçük Onarım	0	0	0	0	0	0
Bilgisayar Harcamaları	0	0	0	0	0	0
Büro Makinaları Harcamaları	0	0	0	0	0	0
Telefon	2.224,75	2.224,75	3.226,50	3.226,50	4.000,25	4.000,25
Sosyal Faaliyetler	0	0	0	0	0	0
Kırtasiye	4.448,00	4.448,00	7.303,00	7.303,00	8.929,00	8.929,00
GENEL	14.316,75	14.316,75	65.472,90	65.472,90	85.869,25	85.869,25

2.7.5 İstatistiki Veriler

Okul/kurumla ilgili her türlü sayısal veriler geriye dönük olarak (en az 3 yıllık) verilir. İstatistiki veriler kapsamında incelenecek hususlar;

- Öğrenci durumu (genel mevcut, ortalama sınıf mevcudu, mevcudu en fazla olan ve en az olan sınıf mevcudu sayısı, kaynaştırma eğitimine tabi öğrenci sayısı vs.)

Öğrenci Sayısı:	Kız	60	Öğretmen Sayısı	Kadın	25
	Erkek	633		Erkek	30
	Toplam	693		Toplam	55
Derslik Başına Düşen Öğrenci Sayısı		: 30	Şube Başına Düşen Öğrenci Sayısı		: 28
Öğretmen Başına Düşen Öğrenci Sayısı		: 12	Şube Başına 30'dan Fazla Öğrencisi Olan Şube Sayısı		: 5
Kaynaştırma eğitimine tabi öğrenci sayısı		: 21	Öğretmenlerin Kurumdaki Ortalama Görev Süresi		: 7

- Okulumuzda yapılan kültürel faaliyetler; Teknofest, Hayvanat bahçesi, Hayvan barınağı, Gezgör Kocaeli Tarihi kültür gezileri gibi faaliyetler yapılmaktadır.

- Spor kulübü faaliyetleri;

Futsal, Voleybol, Masa tenisi, Korfbol, Bilardo, Atletizm, Basketbol, 3×3 Bocce,Futbol Branşlarında takımlar oluşturuldu.

3 antrenör, 110 lisanslı öğrenci,

Genç Futbol ilçe 3. Lüğü

Voleybol Genç Erkekler ilçe 1. Liği

Bilardo Genç Kızlar ve Erkekler İl birinciliği

Atletizm Genç Erkekler ilçe 2. Liği

Bocce Erkekler İlçe 1. Liği

Bocce Genç Kızlar İlçe 2. Liği

Mezunlarımızdan 20 öğrenci aktif spor yaşamına devam etmektedir.

- Öğrenci devam durumu **%92** (öğrencilerin devamsızlık ortalaması **%5-6** , önceki yılda devamsızlıktan kalan öğrenci sayısı **43**, bu yıl sürekli devamsızlık yapan öğrenci sayısı **24**)

- Sosyal kulüpler;

Kulüpler	Öğrenci Sayısı	
	E	K
Afet Hazırlık Kulübü	62	7
Bilim-Fen ve Teknoloji Kulübü	70	7
Çevre Koruma Kulübü	56	5
Değerler Kulübü	53	2
Gezi, Tanıtma ve Turizm Kulübü	57	3
Kültür ve Edebiyat Kulübü	54	4
Matematik Kulübü(Çizelge Dışı)	44	2
Spor Kulübü	66	2
Yeşilay Kulübü	51	3
Zekâ Oyunları Kulübü	53	2
Toplam Kulüp Sayısı: 10		
Kulübe Üye Toplam Öğrenci Sayısı: 566		

- Personel devam durumu **0,5** (personelin sevk alma durumu, zorunlu izinler hariç alınan izin süreleri, sevk alma sıklığı-haftalık sevk sayısı-alınan rapor sayısı),
- Rehberlik hizmetleri (yararlanan öğrenci sayısı ve diğer faaliyetleri),

Mevcut Kapasite				Mevcut Kapasite Kullanımı ve Performans					
Psikolojik Danışman Norm Sayısı	Görev Yapan Psikolojik Danışman Sayısı	İhtiyaç Duyulan Psikolojik Danışman Sayısı	Görüşme Odası Sayısı	Danışmanlık Hizmeti Alan			Rehberlik Hizmetleri ile İlgili Düzenlenen Eğitim/Paylaşım Toplantısı vb. Faaliyet Sayısı		
				Öğrenci Sayısı	Öğretmen Sayısı	Veli Sayısı	Öğretmenlere Yönelik	Öğrencilere Yönelik	Velilere Yönelik
1	1	0	2	82	0	0	2	5	2

- Okulun dış çevre (MEB, belediye, AB, Teknofest, TÜBİTAK, MEM) tarafından düzenlenen faaliyet ve projelere katılmaktadır.
- Okulumuza Servis ve Toplu ulaşım araçları ile ulaşım mevcuttur.
- Fiziki mekânlar (Spor salonu, çok amaçlı salon, BTS, laboratuvar, sınıflar, idari odalar, öğretmenler odası vs. kullanıma uygunluğu, kullanılma sıklığı, binanın dış ve iç ses yalıtımı, danışma, ziyaretçi odası vs. belirtilmelidir.),

Okul Bölümleri		Özel Alanlar	Var	Yok
Okul Kat Sayısı	4	Çok Amaçlı Salon	x	
Derslik Sayısı	20	Çok Amaçlı Saha		
Derslik Alanları (m2)	1200	Kütüphane	x	
Kullanılan Derslik Sayısı	20	Fen Laboratuvarı		x
Şube Sayısı	25	Bilgisayar Laboratuvarı	x	
İdari Odaların Alanı (m2)	190	İş Atölyesi	x	
Öğretmenler Odası (m2)	56	Beceri Atölyesi		
Okul Oturma Alanı (m2)	687	Pansiyon		x
Okul Bahçesi (Açık Alan)(m2)	6390			
Okul Kapalı Alan (m2)	3435			
Sanatsal, bilimsel ve sportif amaçlı toplam alan (m ²)	107			
Kantin (m2)	68,6			
Tuvalet Sayısı	23			
Isınma : Doğalgaz				

- Sivil savunma çalışmaları (yangın tüp ve tertibatı, , ikaz alarm zili, elektrik tertibatının kontrolü, baca temizliği, kalorifer kazanının temizliği, sivil savunma tatbikatı vs.),

2.8 Çevre Analizi (PESTLE)

Çevre analiziyle okul/kurum üzerinde etkili olan veya olabilecek politik, ekonomik, sosyo-kültürel, teknolojik, yasal çevresel dış etkenlerin tespit edilmesi amaçlanmıştır.

Tablo ... PESTLE Analiz Tablosu

Politik-Yasal etkenler	Ekonomik etkenler
<ul style="list-style-type: none"> • Kalkınma Planı ve Orta Vadeli Program, • Bakanlık, il ve ilçe stratejik planlarının incelenmesi, • Yasal yükümlülüklerin belirlenmesi, • Oluşturulması gereken kurul ve komisyonlar, • Okul/kurum çevresindeki politik durum. 	<ul style="list-style-type: none"> • Okul/kurumun bulunduğu çevrenin genel gelir durumu, • İş kapasitesi, • Okul/kurumun gelirini arttırıcı unsurlar, • Okul/kurumun giderlerini arttıran unsurlar, • Tasarruf sağlama imkânları, • İşsizlik durumu, • Mal-ürün ve hizmet satın alma imkânları, • Kullanılabilir bütçe
Sosyokültürel etkenler	Teknolojik etkenler

<ul style="list-style-type: none"> • Kariyer beklentileri, • Ailelerin ve öğrencilerin bilinçlenmeleri, • Aile yapısındaki değişimler (geniş aileden çekirdek aileye geçiş, erken yaşta evlenme vs.), • Nüfus artışı, • Göç, • Nüfusun yaş gruplarına göre dağılımı, • Hayat beklentilerindeki değişimler (Hızlı para kazanma hırsları, lüks yaşama düşkünlük, kırsal alanda kentsel yaşam), • Beslenme alışkanlıkları, • Değerler, mesleki etik kuralları vb. 	<ul style="list-style-type: none"> • Okul/kurumun teknoloji kullanım durumu • e- Devlet uygulamaları, • Dijital Platformlar üzerinden uzaktan eğitim imkânları, • Okul/kurumun sahip olmadığı teknolojik araçlar • Personelin ve öğrencilerin teknoloji kullanım kapasiteleri, • Personelin ve öğrencilerin sahip olduğu teknolojik araçlar, • Teknoloji alanındaki gelişmeler • Teknolojinin eğitimde kullanımı
Çevresel Etkiler	
<ul style="list-style-type: none"> • Hava ve su kirlenmesi, • Toprak yapısı, • Bitki örtüsü, • Doğal kaynakların korunması için yapılan çalışmalar, • Çevrede yoğunluk gösteren hastalıklar, • Doğal afetler (deprem kuşağında bulunma, Covid 19, kene vakaları vb.) 	

2.9 Güçlü ve Zayıf Yönler ile Fırsatlar ve Tehditler (GZFT) Analizi

Okul/kurumun güçlü ve zayıf yönleri ile okul/kurum dışında oluşabilecek fırsatlar ve tehditler belirlenmiştir.

Tablo: GZFT Listesi

Öğrenciler	Bölgemizde faaliyet gösteren kaliteli işletmelerde beceri eğitimi gören öğrencilerimiz saygılı ve hoşgörülü oldukları için sonradan işe yerleştirme konusunda ve yeni staj yerleri bulma konusunda olumlu referans alınmaktadır. Mesleki yeterlilik ile mezun olan öğrencilerimiz çalıştıkları firmalarla okulumuz arasında işbirliği köprüsü görevi yürütmektedirler.
Çalışanlar	Mesleki alanda kendilerini geliştirmeye açık genç bir öğretmen kadromuz bulunmaktadır. Öğrencilerimizin mezuniyet sonrasında da takipçisi olup işe yerleştirme konusunda ellerinden geleni yapmaktadırlar.
Veliler	Velilerimiz genel anlamda ilgisiz olmasına karşın içlerinde istekli ve ilgili velilerimiz bulunmaktadır. Bölgemizde okulumuzdaki alanlarla ilgili çalışan veli sayısının fazla olması öğrencilerin okudukları alana ilgisini artırmaktadır.
Bina ve Yerleşke	Özellikle bu hususta mesleki ve teknik eğitim lisesi olarak çok iyi bir konumdayız okulumuz alanları ile birebir ilgili olan otomotiv sektörünün ülkemizdeki öncü firmaları okulumuzun da içinde yer aldığı TOSB İhtisas OSB içerisinde yer almaktadır. Bu durum okulun menfaatine çok olumlu yansımaktadır.
Donanım	Okulumuz makine teçhizat yönüyle çoğu mesleki ve teknik liselere göre çok iyi durumdadır. Bu durumun oluşmasında okul sanayi işbirliğini etkin olarak kullanmamız çok etkili olmuştur. Bilişim Teknolojisi Alanında kullandığımız bilgisayarlar kasasız

	kullanılan yeni nesil bilgisayarlar. Makine Teknolojisi Alanında kullanılan tezgahlarımız CNC dalında eğitim vermek için yeterli durumdadır. Cad-Cam gibi teknolojik dersleri işlemek içinde bilgisayarlarımız yeterlidir.
Bütçe	Bütçe konusunda okulumuzun ihtiyaçlarını karşılamakta sıkıntı yaşamıyoruz. Okulumuzun okul aile birliği gelirleri kantin ve servis gelirleri ile yeterli. Bakanlık bütçemizde ihtiyaçlarımızı karşılamakta. Etkin okul – sanayi işbirliğimiz ile de diğer meslek liselerine göre hibe alımı konusunda iyi durumdayız.
Yönetim Süreçleri	Okul idari personel ile diğer personel arasında yönetsel işbirliği çok iyi durumdadır. Alınacak kararlarda fikir alış veriş yapılmaktadır.
İletişim Süreçleri	İletişim öğrenci – öğretmen – veli ve idare arasında iletişim konusunda iyi uyum vardır. Öğrencilerimizin isteği üzerine sosyal medyada öğrencilerimize duyuru ve paylaşımlar yapılıyor. Öğretmenlerimize sosyal medya aracılığıyla , sms ve resmi yazı ile duyurular yapılmaktadır. Velilerimizle sms ve sosyal medya ile bilgilendirmeler yapılmaktadır. Okulumuzun internet sitesi aktif ve günceldir.
vb	

Zayıf Yönler

Öğrenciler	Öğrencilerin okuluma gelme aşamasında hazır bulunuşluk düzeyleri çok düşük olmakta bu durumda akademik başarılarını olumsuz etkilemektedir.
Çalışanlar	Genç kadro olmasının pozitif yanları fazlasıyla olmakla beraber öğrenci iletişim konusunda tecrübe eksikliğini gidermeleri gerekmektedir.
Veliler	Velilerimiz okul ziyaretinde pek bulunmuyor. Okul idaresi ve öğretmenleri ısrarıyla öğrencisi için okula geliyor.
Bina ve Yerleşke	Okulun yerleşim yerlerine uzak olması okul gelen öğrenciler için ek maliyet oluşturmaktadır.
Donanım	Yeni açılan Kalıp dalının donanım ihtiyaçları bulunmaktadır. Tamamlamak için çalışmalar devam etmektedir.
Bütçe	Okulumuz alanlarını daha kaliteli eğitim ortamına dönüştürmek için bütçemizin artırılması iyi olur.
Yönetim Süreçleri	Okul personeli arasında yönetsel anlamda işbirliğinin artırılması daha iyi olacaktır.

Dışsal Faktörler *Fırsatlar

Politik	Okulun fiziki ortamını iyileştirmek için sosyal ve politik imkanlarımız oldukça iyidir.
Ekonomik	Okul – sanayi iş birliğini etkin kullanmamız sonucu ekonomik fayda görmekteyiz.
Sosyolojik	Okulumuz alanları bölgemizi en çok ilgilendiren Makine tek. Ve Bilişim teknolojisidir. Öğrencilerimizin velileri ve yakın çevresi bu alanlarda istihdam edildiği için okulumuz alanlarına pozitif yargıları oluşmaktadır.
Teknolojik	Otomotivin güçlü işletmeleri, Bilişim sektörünün yeni yatırımları ve köklü yazılım firmaları okulumuza yakın çevrede olması öğretmen ve öğrencilerimizin teknolojiyi yakından takip etmesine fayda sağlamaktadır. Fuar merkezlerine ulaşım kolaylığı yeni teknolojileri takip açısından bize yarar sağlamaktadır.
Mevzuat-Yasal	Ülkemizde endüstri 4.0 alanında yeni oluşumlar gerçekleşmektedir. Bu alandaki yasal düzenlemeler öncelikle okulumuzun yakın çevresindeki işletmeleri ilgilendireceği için öğrencilerimiz bilinçlenmesine katkısı olacaktır. Okulumuzun özel mülk olan TOSB içerisinde yer alması işletmelerden destek görme anlamında yasal ve mevzuatsal anlamda daha hızlı sonuç alınmaktadır.
Ekolojik	Okulumuzun ormanlık bir alan içerisinde yer alması neticesinde öğrencilerimizde doğa bilinci oluşmakta orman içerisinde bulunan hayvanlarla ilgilendirler ve hayvan sevgilerine olumlu yansır. Örnek olarak 2018 yılında 11 değişik köpek kulübesi tasarımı yapıldı.

Tehditler

Politik	Adrese dayalı liselere öğrenci yerleştirilmesi sonucu meslek liselerinde ciddi düşüş olmuştur. Okulumuzun da meslek lisesi olması ve ulaşım anlamında yerleşim yerlerine
---------	--

	uzaklığı sonucu öğrencilerin okulumuzu tercih etmemesi.
Ekonomik	Öğrencilerim ulaşım için servis kullanması bununda velilerde ek maliyet oluşturması okul olarak mali destek olamamamız.
Sosyolojik	Çok göç alan bölgede olmamız ve öğrencilerin kültürel farklılıkları.
Teknolojik	Endüstride robot kullanımı artmakta ve çalışan sayısı azalmaktadır. Bu durum öğrencilerde gelecek kaydısı yaratmaktadır.
Mevzuat-Yasal	Öğrencilerimizin 10. Sınıftan itibaren sigortalı olması ve okulda başlarına gelebilecek her türlü kaza iş kazası olacağından takibinin zorluğu.
Ekolojik	Deri sanayisine yakın olmamız ve okulumuzun sanayi içerisinde yer alması salınan gazlardan öğrencilerimizin etkilenmesine yol açabilir.

2.10 Tespit ve İhtiyaçların Belirlenmesi

Gelişim ve Sorun Alanları

Gelişim ve sorun alanları analizi ile GZFT analizi sonucunda ortaya çıkan sonuçların planın geleceğe yönelim bölümü ile ilişkilendirilmesi ve buradan hareketle hedef, gösterge ve eylemlerin belirlenmesi sağlanmaktadır.

Gelişim ve sorun alanları ayrımında eğitim ve öğretim faaliyetlerine ilişkin üç temel tema olan Eğitime Erişim, Eğitimde Kalite ve kurumsal Kapasite kullanılmıştır. Eğitime erişim, öğrencinin eğitim faaliyetine erişmesi ve tamamlamasına ilişkin süreçleri; Eğitimde kalite, öğrencinin akademik başarısı, sosyal ve bilişsel gelişimi ve istihdamı da dâhil olmak üzere eğitim ve öğretim sürecinin hayata hazırlama evresini; Kurumsal kapasite ise kurumsal yapı, kurum kültürü, donanım, bina gibi eğitim ve öğretim sürecine destek mahiyetinde olan kapasiteyi belirtmektedir.

Eğitime Erişim	Eğitimde Kalite	Kurumsal Kapasite
Okullaşma Oranı	Akademik Başarı	Kurumsal İletişim
Okula Devam/ Devamsızlık	Sosyal, Kültürel ve Fiziksel Gelişim	Kurumsal Yönetim
Okula Uyum, Oryantasyon	Sınıf Tekrarı	Bina ve Yerleşke
Özel Eğitime İhtiyaç Duyan Bireyler	İstihdam Edilebilirlik ve Yönlendirme	Donanım
Yabancı Öğrenciler	Öğretim Yöntemleri	Temizlik, Hijyen
Hayatboyu Öğrenme	Ders araç gereçleri	İş Güvenliği, Okul Güvenliği
		Taşıma ve servis

Gelişim ve Sorun Alanlarımız

1.TEMA: EĞİTİM VE ÖĞRETİME ERİŞİM	
1	Adrese dayalı kayıt sisteminden dolayı verdiğimiz kontenjanın çok altında öğrenci okulumuzu tercih ediyor. Okullaşmaya katkımız pek olmuyor.
2	Okulumuza ulaşım servis ile olduğundan kaçma olayı merkezi okullara göre az olmakta bununla birlikte sınıf tekrarı durumuna düşen öğrencilerde sürekli devamsızlık yapma durumu oluyor bu öğrencilere ve velilerine ulaşım sıkıntı oluyor. Kendi öğrencilerimizin devamsızlıklarında sms yoluyla ve mektupla velilere bilgilendirme yapıyor.
3	Gelen öğrenciler ilk sene alansız oluyor. 10. Sınıfta okuyacakları alanları öncesinde inceleme bilgi edinme fırsatları bulunuyor.
4	Okulumuzda ilçe milli eğitim müdürlüğündeki tüm öğretmenlerimizin katılabileceği kodlama eğitimi düzenlenmektedir.

2.TEMA: EĞİTİM VE ÖĞRETİMDE KALİTE	
1	Okulumuza hazırbulunmuşluk seviyesi düşük öğrenciler geldiği için akademik anlamda verimimiz çok düşük. Geliştirmek için hafta sonu kursları düzenlenmektedir ve deneme sınavları yaptırarak öğrencilerimizin akademik başarısına katkı sağlamaktayız.
2	Okulumuzda öğrencilerimizin talebiyle sosyal paylaşım sitelerinde bilgilendirmeler yapılmakta. Tüm öğrencilerimizin doğum günlerini kutladığımız projemiz var. Sağlıklı beslenme kapsamında yerli malı etkinlikleri yapmaktayız. Öğrencilerimizle değişik yerlere geziler düzenlemekteyiz. Gezilerin sayısını artırabiliriz.
3	Mezunlarımızı emezun sistemine kayıt olma konusunda yönlendiriyoruz. Çeşitli işletmelerden mezunlarımızın istihdamı konusunda talepler oluyor. Gerek sosyal paylaşım siteleri aracılığıyla gerekse direkt irtibat kurarak yönlendirmeler yapıyoruz. OSB nin isnan kaynakları havuzuna öğrencilerimizin cv lerini iletiyoruz.
4	Öğretim yöntemleri konusunda Fatih projesinin araç ve gereçlerini kullanarak etkili öğretim yöntemleri uygulanmaktadır. EBA kullanımını arttırmamız gerekmektedir.
5	Ders araç gereçlerini temininde güçlük yaşamıyoruz. Okul bütçemiz ve olanaklarımızı bu anlamda iyi durumdadır.

3.TEMA: KURUMSAL KAPASİTE	
1	İletişim öğrenci – öğretmen – veli ve idare arasında iletişim konusunda iyi uyum vardır. Öğrencilerimizin isteği üzerine sosyal medyada öğrencilerimize duyuru ve paylaşımlar yapılıyor. Öğretmenlerimize sosyal medya aracılığıyla, sms ve resmi yazı ile duyurular yapılmaktadır. Velilerimizle sms ve sosyal medya ile bilgilendirmeler yapılmaktadır. Okulumuzun internet sitesi aktif ve günceldir.
2	Yönetimin en üst noktasında okul müdür yer almaktadır. Teknik konularla ilgilenmek için, işletmelerle koordinasyon sağlamak için , yaygın eğitimi düzenlemek için teknik müdür yardımcısı bulunmaktadır. Personel işlemleri ile ilgilenmek için ve disiplin kuruluna başkanlık eden bir müdür yardımcısı bulunmaktadır. Öğrenci işleri içinde 2 adet müdür yardımcısı bulunmaktadır.
3	Binamız yerleşim yeri olarak çok iyi bir konumdadır. Mesleki eğitim vermek için atölye binamızın geliştirilmeye ihtiyacı vardır. Özellikle atölyeler arası ses , ısı ve ışık problemi yaşanmaktadır. Bu durumun geliştirilmesi gerekmektedir.
4	Donanım konusunda Bilişim alanında diğer mesleki ve teknik liselere göre çok iyi durumdayız. Makine teknolojisi CNC dalında bulunduğumuz bölgedeki diğer liselere çok iyi durumdayız kalıp dalında yeni olduğumuzu için gidermemiz gereken eksikliklerimiz vardır.
5	Okulumuz beyaz bayrak almış bir okuldur. 3 tane temizlik personelimiz var. Bunların 1 tanesi İŞKUR aracılığıyla istihdam edilmektedir. Diğerleri okula aile birliği bütçesi ile çalıştırılmaktadır. İmkanlar dahilinde 1 eleman daha olursa temizlik ve hijyen konusunda kalitenin artacağına inanıyoruz.
6	İŞKUR tarafından okulumuzda güvenlik personeli istihdam edilmektedir. Okulumuz konumu itibari ile de güvenli bir okuldur. İş güvenli anlamında atölye ve laboratuvar öğretmenlerimiz tarafından çalışmalar yapılmaktadır. Alan eğitimine başlayan tüm öğrencilere İSG eğitimi verilmekte olup staja ve beceri eğitimine gidecek öğrencilere de gitmeden önce tekrar işletmelere yönelik İSG eğitimi verilmektedir. Koordinatör öğretmenler aracılığıyla işletmelerdeki öğrencilerin İSG eğitimi alıp almadıkları kontrol edilmektedir.
7	Okulumuza belediye otobüsleri ile ulaşım vardır. Servis işletmesi ile sözleşme yapıldı ve isteyen öğrencilerimiz servisle ulaşım sağlamaktadır. Köylerden gelen öğrencilerimizde

devletin imkanları ile okulumuza ulaşım sağlamaktadır.

3.BÖLÜM

GELECEĞE BAKIŞ

3. GELECEĞE BAKIŞ

Okul Müdürlüğümüzün Misyon, vizyon, temel ilke ve değerlerinin oluşturulması kapsamında öğretmenlerimiz, öğrencilerimiz, velilerimiz, çalışanlarımız ve diğer paydaşlarımızdan alınan görüşler, sonucunda stratejik plan hazırlama ekibi tarafından oluşturulan Misyon, Vizyon, Temel Değerler; Okulumuz üst kuruluna sunulmuş ve üst kurul tarafından onaylanmıştır.

3.1 Misyon

Okulumuzun ve çevrenin teknik imkânlarından yararlanarak, özverili öğretmenler aracılığıyla, milli ve manevi değerlerine bağlı, araştıran, geleceğe güvenle bakan öğrencileri, iş hayatına ve bir üst öğretim kurumuna hazırlamaktır

3.2 Vizyon

Evrensel eğitim ve öğretim ilkeleri doğrultusunda Mesleki ve Teknik eğitim alanında kurumsallaşmış bir okul kimliğine sahip olarak, bir adım değil bin adımda olmak.

3.3 Temel Değerler

- 1) Etik**
- 2) Ahlak**
- 3) Hoşgörü ve empati**
- 4) Saygı ve sevgi**
- 5) Dürüstlük**
- 6) Disiplin**

3.4 Amaç, Hedef ve Performans Göstergesi ile Stratejiler

- 1) Amaç, hedef, gösterge ve eylem kurgusu amaç Sayfa 16-17 da yer alan Gelişim Alanlarına göre yapılacaktır.
- 2) Altta erişim, kalite ve kapasite amaçlarına ilişkin örnek amaç, hedef ve göstergeler verilmiştir.
- 3) Erişim başlığında eylemlere ilişkin örneğe yer verilmiştir.

TEMA I: EĞİTİM VE ÖĞRETİME ERİŞİM

Eğitim ve öğretime erişim okullaşma ve okul terki, devam ve devamsızlık, okula uyum ve oryantasyon, özel eğitime ihtiyaç duyan bireylerin eğitime erişimi, yabancı öğrencilerin eğitime erişimi ve hayat boyu öğrenme kapsamında yürütülen faaliyetlerin ele alındığı temadır.

Stratejik Amaç 1:

Kayıt bölgesinde yer alan çocukların okulumuzu tercih etme oranlarını artıran, öğrencilerin uyum ve devamsızlık sorunlarını gideren etkin bir yönetim yapısı kurulacaktır. ***

Stratejik Hedef 1.1. Kayıt bölgemizde yer alan çocukların okulumuzu tercih etme oranları artırılacak ve öğrencilerin uyum ve devamsızlık sorunları da giderilecektir. ***

Performans Göstergeleri

No	PERFORMANS GÖSTERGESİ	Mevcut				
		Hedef				
		2019	2020	2021	2022	2023
PG.1.1.a	Kayıt bölgesindeki öğrencilerden okulumuza kayıt yaptıranların tüm liselere göre oranı (%)	9	10	10	10	10
PG.1.1.b	Kayıt bölgesindeki öğrencilerden okulumuza kayıt yaptıranların mesleki ve teknik liselere göre oranı (%)	27	28	28	28	28
PG.1.1.d.	Bir eğitim ve öğretim döneminde 20 gün ve üzeri devamsızlık yapan öğrenci oranı (%)	4	0	0	0	0
PG.1.1.e.	Bir eğitim ve öğretim döneminde 20 gün ve üzeri devamsızlık yapan yabancı öğrenci oranı (%)	0	0	0	0	0
PG.1.1.f.	Okulun özel eğitime ihtiyaç duyan bireylerin kullanımına uygunluğu (0-1)	1	1	1	1	1

Eylemler*

No	Eylem İfadesi	Eylem Sorumlusu	Eylem Tarihi
1.1.1.	Kayıt bölgesinde yer alan öğrencilerin tespiti çalışması yapılacaktır.	Okul Stratejik Plan Ekibi	01 Eylül-20 Eylül
1.1.2	Devamsızlık yapan öğrencilerin tespiti ve erken uyarı sistemi için çalışmalar yapılacaktır.	Öğrenci İşleri Müdür Yardımcıları	01 Eylül-20 Eylül
1.1.3	Devamsızlık yapan öğrencilerin velileri ile özel toplantı ve görüşmeler yapılacaktır.	Rehberlik Servisi	Her dönem 1 kez
1.1.4	Okulun özel eğitime ihtiyaç duyan bireylerin kullanımının kolaylaştırılması için rampa ve asansör eksiklikleri tamamlanacaktır.	Teknik Müdür Yardımcısı	Mayıs 2020
1.1.5	Kayıt bölgesinde yer alan öğrencilere ve velilerine okulun tanıtımı yapılacaktır.	Alan şefleri ve rehberlik ser.	Şubat 2020
1.1.6	Hayat boyu öğrenmeye katkı sağlayacak kursların artırılması	Tüm öğretmenler	2019 - 2023 arası

TEMA II: EĞİTİM VE ÖĞRETİMDE KALİTENİN ARTIRILMASI

Eğitim ve öğretimde kalitenin artırılması başlığı esas olarak eğitim ve öğretim faaliyetinin hayata hazırlama işlevinde yapılacak çalışmaları kapsamaktadır.

Bu tema altında akademik başarı, sınav kaygıları, sınıfta kalma, ders başarıları ve kazanımları, disiplin sorunları, öğrencilerin bilimsel, sanatsal, kültürel ve sportif faaliyetleri ile istihdam ve meslek edindirmeye yönelik rehberlik ve diğer mesleki faaliyetler yer almaktadır.

Stratejik Amaç 2:

Öğrencilerimizin gelişmiş dünyaya uyum sağlayacak şekilde donanımlı bireyler olabilmesi için eğitim ve öğretimde kalite artırılabacaktır.

Stratejik Hedef 2.1. Öğrenme kazanımlarını takip eden ve velileri de sürece dâhil eden bir yönetim anlayışı ile öğrencilerimizin akademik başarıları ve sosyal faaliyetlere etkin katılımı artırılabacaktır.

(Akademik başarı altında: ders başarıları, kazanım takibi, üst öğrenime geçiş başarı ve durumları, karşılaştırmalı sınavlar, sınav kaygıları gibi akademik başarıyı takip eden ve ölçen göstergeler,

Sosyal faaliyetlere etkin katılım altında: sanatsal, kültürel, bilimsel ve sportif faaliyetlerin sayısı, katılım oranları, bu faaliyetler için ayrılan alanlar, ders dışı etkinliklere katılım takibi vb ele alınacaktır

Performans Göstergeleri

No	PERFORMANS GÖSTERGESİ	Mevcut				
		Hedef				
		2019	2020	2021	2022	2023
PG.1.1.a	Ders başarılarına artırmak için destekleme ve yetiştirme kurslarına katılım oranı %	80	85	85	85	85
PG.1.1.b	Sportif branşlarda katılım oranı %	40	45	45	45	45
PG.1.1.c.	Bilimsel yarışmalara katılan öğrenci sayısı	2	5	5	5	5
PG.1.1.ç.	Sanatsal ve kültürel etkinliklere katılan öğrenci sayısı	150	200	200	200	200

Eylemler

No	Eylem İfadesi	Eylem Sorumlusu	Eylem Tarihi
1.1.1.	Destekleme ve yetiştirme kurslarına katılım teşvik edilecek ve önemi anlatılacak	Sorumlu Müdür Yardımcısı ve Rehberlik Servisi	Eylül 2020
1.1.2	Sportif branşlarda katılım konusunda bilgilendirme afişleri düzenlenecek.	Beden Eğitim Öğretmenleri	Ekim 2020
1.1.3	Bilimsel yarışmalara katılan öğrencilere katılım belgesi düzenlenecektir.	Teknik Müdür Yardımcısı	2020-2021
1.1.4	Sanatsal ve kültürel etkinliklere katılımı konusunda öğrencilere bilgilendirme yapılacak. Katılanlara belge düzenlenecek.	Müdür yardımcısı ve Edebiyat öğretmenleri	2020-2021

Stratejik Hedef 2.2. Etkin bir rehberlik anlayışıyla, öğrencilerimizi ilgi ve becerileriyle orantılı bir şekilde üst öğrenime veya istihdama hazır hale getiren daha kaliteli bir kurum yapısına geçilecektir.

(Üst öğrenime hazır: Mesleki rehberlik faaliyetleri, tercih kılavuzluğu, yetiştirme kursları, sınav kaygısı vb,

İstihdama Hazır: Kariyer günleri, staj ve işyeri uygulamaları, ders dışı meslek kursları vb ele alınacaktır.)

Performans Göstergeleri

No	PERFORMANS GÖSTERGESİ	Mevcut				
		Hedef				
		2019	2020	2021	2022	2023
PG.1.1.a	Yüksek öğrenim için rehberlik servisinden yararlanan son sınıf öğrencilerinin oranı %	50	70	70	70	70
PG.1.1.b	Tercih döneminde rehberlik servisinden faydalanan mezun sayısı	15	20	25	25	25
PG.1.1.c.	Yüksek öğrenime hazırlık amaçlı kurslara katılan son sınıf öğrencilerinin oranı %	60	70	70	70	70

Eylemler

No	Eylem İfadesi	Eylem Sorumlusu	Eylem Tarihi
1.1.1.	Yüksek öğrenime geçişle ilgili afişler panolara asılacak	Rehberlik Servisi	Nisan 2024
1.1.2	Üniversitelerin tanıtım broşürleri panolara asılacak	Rehberlik Servisi	Nisan 2024
1.1.3	Destekleme ve Yetiştirme kurslarına katılmaları konusunda son sınıflar bilgilendirilecek.	İlgili Müdür Yardımcısı	Eylül 2023

TEMA III: KURUMSAL KAPASİTE

Stratejik Amaç 3:

Eğitim ve öğretim faaliyetlerinin daha nitelikli olarak verilebilmesi için okulumuzun kurumsal kapasitesi güçlendirilecektir.

Stratejik Hedef 3.1.

Okulumuzun kurumsal kapasitesini artırmak için çalışmalar yapılacaktır.

Performans Göstergeleri

No	PERFORMANS GÖSTERGESİ	Mevcut	HEDEF				
		2019	2020	2021	2022	2023	
PG.3.1.a	Servis kullanan öğrenci sayısı	260	300	400	400	400	
PG.3.1.b	Taşımali sistemle gelen öğrenci sayısı	1	1	1	1	1	
PG.3.1.c	Belediye otobüslerini kullanarak gelen öğrenci sayısı	220	220	220	220	220	
PG.3.1.ç	Okul temizlik işlerinde çalışan personel sayısı	3	4	4	4	4	
PG.3.1.d	İş güvenliği eğitimi alan personel oranı %	100	100	100	100	100	
PG.3.1.e	Hijyen eğitim alan personel sayısı	1	2	3	4	5	
PG.3.1.f	Okul güvenlik personel durumu	Var	Var	Var	Var	Var	

Eylemler

No	Eylem İfadesi	Eylem Sorumlusu	Eylem Tarihi
1.1.1.	Okula ulaşım konusun yeni kayıt olan öğrencilerin velilerine bilgilendirme yapılacak	İlgili Müdür Yardımcısı	Eylül 2024
1.1.2	Okul personeli İş güvenliği, hijyen vb. eğitimlere yönlendirilecektir.	Okul Müdürlüğü	2024-2025
1.1.3	İş-kur tarafından sonraki yıllar içinde okul güvenlik personeli talebinde bulunulacaktır.	Okul Müdürlüğü	Eylül 2024

4.BÖLÜM

MALİYETLENDİRME

4. MALİYETLENDİRME

2024-2028 Stratejik Planı Faaliyet/Proje Maliyetlendirme Tablosu

Kaynak Tablosu	2024	2025	2026	2027	2028	Toplam
Genel Bütçe	50000 TL	55000 TL	60000 TL	65000 TL	70000 TL	300000 TL
Valilikler ve Belediyelerin Katkısı	0	0	0	0	0	0
Diğer (Okul Aile Birlikleri)	120000 TL	125000 TL	130000 TL	135000 TL	140000 TL	520000 TL
TOPLAM	170000 TL	180000 TL	190000 TL	200000 TL	210000 TL	870000 TL

5.BÖLÜM

İZLEME VE DEĞERLENDİRME

5. İZLEME VE DEĞERLENDİRME

Okulumuz Stratejik Planı izleme ve değerlendirme çalışmalarında 5 yıllık Stratejik Planın izlenmesi ve 1 yıllık gelişim planının izlenmesi olarak ikili bir ayrıma gidilecektir. Stratejik planın izlenmesinde 6 aylık dönemlerde izleme yapılacak denetim birimleri, il ve ilçe millî eğitim müdürlüğü ve Bakanlık denetim ve kontrollerine hazır halde tutulacaktır. Yıllık planın uygulanmasında yürütme ekipleri ve eylem sorumlularıyla aylık ilerleme toplantıları yapılacaktır. Toplantıda bir önceki ayda yapılanlar ve bir sonraki ayda yapılacaklar görüşülüp karara bağlanacaktır.

EKLER:

Öğretmen, öğrenci ve veli anket örnekleri klasör ekinde olup okullarınızda uygulanarak sonuçlarından paydaş analizi bölümü ve sorun alanlarının belirlenmesinde yararlanabilirsiniz.

Ek-2 Stratejik Plan Mimarisi

1. Eğitime ve Öğretime Erişim ve Katılım

1.1. Okula devam ve tamamlama

- 1.1.1. Sınıf tekrarı
- 1.1.2. Okulu bırakma
- 1.1.3. Devamsızlık

1.2. Ders Dışı etkinliklere katılım

- 1.2.1. Kulüp faaliyetleri
- 1.2.2. Gezi, Fuar ve Gözlem Faaliyetleri
- 1.2.3. Sosyal Sorumluluk Faaliyetleri
- 1.2.4. Bölgesel (yerel), Ulusal ve Uluslararası Proje, Yarışma vb. Etkinliklere Katılım

1.3. Özel eğitime ihtiyaç duyan bireylerin erişimi

1.4. Destekleme ve yetiştirme kurslarına katılım ve devam

1.5. Özel politika gerektiren grupların eğitim ve öğretime erişimi (göçmenler, romanlar, mevsimlik tarım işçilerinin çocuklarının eğitimi vd.)

1.6. Uzaktan eğitim faaliyetlerine katılım

1.7. Bir üst öğrenime geçiş

1.8. Mezuniyet oranı

2. Eğitim ve Öğretimde Kalite

2.1. Akademik Kazanımlar

- 2.1.1. Türkçe ve yabancı dil
 - 2.1.1.1. Dinleme
 - 2.1.1.2. Konuşma
 - 2.1.1.3. Okuma
 - 2.1.1.4. Yazma
 - 2.1.1.5. Okunan Kitap Sayısı
 - 2.1.1.6. Okuma, Yazma ve Konuşma Etkinlikleri
- 2.1.2. Matematik
- 2.1.3. Fen Bilimleri
- 2.1.4. Sosyal Bilimler
- 2.1.5. Meslek Dersleri
- 2.1.6. Eğitim Bilişim Ağı

2.2. 21.yy. Becerileri

- 2.2.1. STEM
- 2.2.2. Yapay Zekâ
- 2.2.3. Çevre ve İklim Değişikliği

- 2.2.3.1. Kaynakların Tasarruflu Kullanımı
- 2.2.4. Finansal Okuryazarlık
- 2.2.5. Dijital Okuryazarlık
- 2.2.6. İletişim ve İş Birliği
- 2.2.7. Bilgi ve Medya Okuryazarlığı
- 2.2.8. Girişimcilik
- 2.2.9. Sosyal ve Kültürlerarası Beceriler
- 2.2.10. Problem Çözme Becerileri (Matematiksel problem çözmeden çatışma çözmeye kadar detaylandırılabilir.)
- 2.2.11. Eleştirel Düşünme Becerileri
- 2.2.12. *Yaratıcılık (Yenilikçilik) ve Bilimsel Araştırma Becerileri
- 2.2.13. Veri Okuryazarlığı
- 2.2.14. Sürdürülebilirlik ve İleri Dönüşüm
- 2.3. Toplumsal Yaşam Becerileri**
 - 2.3.1. Sevgi, Saygı, Adalet ve Hoşgörü Kazanımları
 - 2.3.2. Ahlaki ve Etik Değerler
- 2.4. Değerler Eğitimi**
 - 2.4.1. Okul Hizmetlerine Katılım (temizlik, bakım vb.)
 - 2.4.2. Sosyal Sorumluluk Çalışmaları
- 2.5. Ölçme ve Değerlendirme**
 - 2.5.1. Okul Sınavları
 - 2.5.2. Ulusal Sınavlar
 - 2.5.3. Ulusal ve Uluslararası Faaliyetlerde Alınan Dereceler
- 2.6. Sektöre, Üst Öğrenime Hazırlık ve İstihdam**
 - 2.6.1. Atölye Eğitimleri
 - 2.6.2. Staj Eğitimleri
 - 2.6.3. Buluş, Patent, Endüstriyel Tasarım, Marka ve Faydalı Model
 - 2.6.4. Mesleki Alan Etkinlikleri
 - 2.6.5. Mesleki Eğitime Katkı Sağlayacak İş Birlikleri
- 2.7. Rehberlik**
 - 2.7.1. Eğitsel Rehberlik
 - 2.7.2. Mesleki Rehberlik
 - 2.7.3. Kişisel Rehberlik
 - 2.7.4. Oryantasyon
 - 2.7.5. Aile rehberliği
- 3. Kurumsal Kapasite**
 - 3.1. Fiziksel İmkânlar ve Donatım**
 - 3.1.1. Derslikler
 - 3.1.2. Spor Salonu
 - 3.1.3. Kütüphane
 - 3.1.4. Çok amaçlı Salon
 - 3.1.5. Öğretmenler Odası
 - 3.1.6. İdari Bölümler

- 3.1.7. Okul Bahçesi
- 3.1.8. Atölyeler
- 3.1.9. Laboratuvarlar
- 3.1.10. Yatakhane/Pansiyon
- 3.1.11. Yemekhane
- 3.1.12. Tuvaletler
- 3.1.13. Oyun Alanları
- 3.1.14. Bilişim Sınıfları

3.2. Mali Yönetim

- 3.2.1. Döner Sermaye Gelirleri
- 3.2.2. Mal ve Hizmet Alımları
- 3.2.3. Enerji Verimliliği
- 3.2.4. Kaynak Tasarrufu

3.3. İnsan kaynakları

- 3.3.1. Öğretmenlerin Mesleki Gelişimi
 - 3.3.1.1. Okul Temelli Mesleki Gelişim Faaliyetleri
 - 3.3.1.2. Öğretmen Bilişim Ağı
 - 3.3.1.3. Mahalli Hizmet İçi Eğitimler
 - 3.3.1.4. Aday Öğretmenlik
 - 3.3.1.5. Mentorluk ve Koçluk
 - 3.3.1.6. Ulusal ve Uluslararası İyi Uygulama Örnekleri
 - 3.3.1.7. Personel Ödül Yönetimi
- 3.3.2. Okul Yöneticilerinin Mesleki Gelişimi
 - 3.3.2.1. Öğretmen Bilişim Ağı
 - 3.3.2.2. Mahalli Hizmet İçi Eğitimler
 - 3.3.2.3. Mentorluk ve Koçluk
 - 3.3.2.4. Ulusal ve Uluslararası İyi Uygulama Örnekleri
- 3.3.3. Destek Personelinin Mesleki Gelişimi
- 3.3.4. Motivasyon
- 3.3.5. İş Doyumu
- 3.3.6. Oryantasyon
- 3.3.7. Personelin İyi Olma Hali

3.4. Organizasyon

- 3.4.1. Görev Dağılımı
- 3.4.2. Kurul ve Komisyonlar
- 3.4.3. Okul Aile Birliği
- 3.4.4. Katılımcılık
- 3.4.5. Şeffaflık ve Hesap Verebilirlik
- 3.4.6. İzleme ve Değerlendirme
- 3.4.7. Bilgi ve İletişim Teknolojilerinden Yararlanma
- 3.4.8. Öğrenci İşlerinin Yönetimi
- 3.4.9. Kurum İçi İletişim
- 3.4.10. Okul Toplum İlişkileri

3.4.11. Kurumlar Arası İletişim ve İş Birliği

3.5. Okul Sağlığı ve Güvenliği

3.5.1. Kantin

3.5.2. Tuvaletler

3.5.3. Temizlik ve Hijyen Farkındalığı

3.5.4. Sağlıklı Beslenme ve Obezite

3.5.5. Bulaşıcı Hastalıklar

3.5.6. Bağımlılıkla Mücadele

3.5.7. Gıda Güvenliği

3.5.8. Okul Çevresi Güvenliği

3.5.9. İş Sağlığı ve Güvenliği (Okul Kazaları, Atölye Denetimleri vb.)

3.5.10. Zorbalık ve Şiddet

3.6. Sivil Savunma

3.6.1. İlk Yardım ve Acil Durum

3.6.2. Afet riski azaltma

3.6.2.1. Deprem

3.6.2.2. Sel

3.6.2.3. Heyelan

3.6.2.4. Yangın

3.6.2.5. Çığ

3.6.2.6. Salgın hastalıklar

EK-3 Örnek İzleme ve Değerlendirme Şablonu

2024-2025 Eğitim Öğretim Yılı Stratejik Plan İzleme ve Değerlendirme Tablosu					
A1	Öğrencilerin eğitim ve öğretime etkin katılımlarıyla süreci tamamlamalarını sağlamak.				
H1.1	Öğrencilerin ders dışı etkinliklere katılım oranları artırılabacaktır.				
Hedef 1.1 Performansı	PG1.2.1. Bir eğitim ve öğretim yılında bilimsel, sosyal, kültürel, sanatsal ve sportif alanlarda kurum içi ve kurum dışı en az iki faaliyete katılan öğrenci oranı (%) PG1.2.2. Bir eğitim ve öğretim yılında en az iki toplum hizmeti faaliyetine katılan öğrenci oranı (%) PG1.2.3. Bir eğitim ve öğretim yılında yerel, ulusal ve uluslararası proje, yarışma vb. etkinliklere katılan öğrenci oranı (%)				
Sorumlu Birim	Okul İdaresi, Sınıf Rehber öğretmenleri				
Performans Göstergesi	Hedefe Etkisi (%)	Plan Dönemi Başlangıç Değeri *(A)	İzleme Dönemindeki Yıl Sonu Hedeflenen Değer (B)	İzleme Dönemindeki Gerçekleşme Değeri (C)	Performans (%) (C-A)/(B-A)
PG 1.1.1 Her dönem sınıf velilerine yönelik düzenlenen etkinlik sayısı	60	0	1	1	100
PG 1.1.2 En az bir aile eğitimi alan veli oranı (%)	40	25	75	60	70
Hedefe İlişkin Değerlendirmeler					
2024-2025 eğitim öğretim yılında PG 1.1.1 için performansın %100 oranında gerçekleştiği görülmektedir. 2024-2025 eğitim öğretim yılında PG 1.1.2 için performansı %70 oranında gerçekleştiği göz önünde bulundurularak ailelerin eğitim faaliyetlerine katılımının artırılması için sınıf rehber öğretmenleri aracılığıyla telefon görüşmeleri yapılması planlanmıştır.					

* 2024-2028 dönemini kapsayan stratejik plan için 2023 yılsonu değeridir.

**Her yılın ilk altı ayında, ilgili hedefe ait performans göstergelerinin performans düzeyi dikkate alınarak izlemenin yapıldığı yılın sonu itibarıyla hedeflenen değere ulaşıp ulaşılamayacağını analizi yapılır. Hedeflene değere ulaşılmasını engelleyecek hususlar ve riskler varsa değerlendirilir. Hedeflenen değere ulaşılmasını sağlayacak temel tedbirler kısaca yer verilir.

*PG 1.1.1'in performansının hedefe etkisinin çarpımı ile PG 1.1.2'nin performansının hedefe etkisinin çarpımları sonucunun toplanmasıyla elde edilir. $(\%100 \times \%60) + (\%70 \times \%40) = \%60 + \%28 = \%88$

